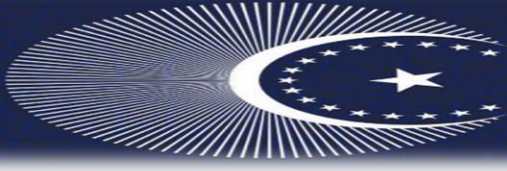


T.C  
KARTAL KAYMAKAMLIĐI  
KARTAL ANADOLU LİSESİ MÜDÜRLÜĐÜ



## 2024-2028 STRATEJİK PLANI

Ocak 2024- İstanbul



**EĞİTİMDE  
TÜRKİYE  
YÜZYILI**

**T.C  
KARTAL KAYMAKAMLIĞI  
KARTAL ANADOLU LİSESİ MÜDÜRLÜĞÜ**

# **2024-2028 STRATEJİK PLANI**

**Ocak 2024**



## İSTİKLÂL MARŞI

Korkma, sönmez bu şafaklarda yüzen al sancak;  
Sönmeden yurdumun üstünde tüten en son ocak.  
O benim milletimin yıldızıdır, parlayacak;  
O benimdir, o benim milletimindir ancak.

Çatma, kurban olayım, çehreni ey nazlı hilâl!  
Kahraman ırkıma bir gül! Ne bu şiddet, bu celâl?  
Sana olmaz dökülen kanlarımız sonra helâl.  
Hakkıdır Hakk'a tapan milletimin istiklâl.

Ben ezelden beridir hür yaşadım, hür yaşarım.  
Hangi çılgın bana zincir vuracakmış? Şaşarım!  
Kükremiş sel gibiyim, bendimi çiğner, aşarım.  
Yırtarım dağları, enginlere sığmam, taşarım.

Garbın âfâkını sarmışsa çelik zırhlı duvar,  
Benim iman dolu göğsüm gibi serhaddim var.  
Ulusun, korkma! Nasıl böyle bir imanı boğar,  
Medeniyet dediğin tek dişi kalmış canavar?

Arkadaş, yurduma alçakları uğratma sakın;  
Siper et gövdeni, dursun bu hayâsızca akın.  
Doğacaktır sana va'dettiği günler Hakk'ın;  
Kim bilir, belki yarın, belki yarından da yakın

Bastiğın yerleri toprak diyerek geçme, tanı:  
Düşün altındaki binlerce kefensiz yatanı.  
Sen şehit oğlusun, incitme, yazıktır, atanı:  
Verme, dünyaları alsan da bu cennet vatanı.

Kim bu cennet vatanın uğruna olmaz ki feda?  
Şüheda fışkıracak toprağı sıksan, şüheda!  
Cânı, cânânı, bütün varımı alsın da Huda,  
Etmesin tek vatanımdan beni dünyada cüda.

Ruhumun senden İllâhî, şudur ancak emeli:  
Değmesin mabedimin göğsüne nâmahrem eli.  
Bu ezanlar -ki şehadetleri dinin temeli-  
Ebedî yurdumun üstünde benim inlemeli.

O zaman vecd ile bin secde eder -varsa- taşım,  
Her cerîhamdan İllâhî, boşanıp kanlı yaşım,  
Fışkırır ruh-ı mücerret gibi yerden na'şım;  
O zaman yükselerek arşa değer belki başım.

Dalgalan sen de şafaklar gibi ey şanlı hilâl!  
Olsun artık dökülen kanlarımın hepsi helâl.  
Ebediyen sana yok, ırkıma yok izmihlâl;  
Hakkıdır hür yaşamış bayrağımın hürriyyet;  
Hakkıdır Hakk'a tapan milletimin istiklâl!

**Mehmet Âkif Ersoy**



## GENÇLİĞE HİTABE

**Ey Türk gençliği! Birinci vazifen, Türk istiklâlini, Türk Cumhuriyetini, ilelebet muhafaza ve müdafaa etmektir.**

Mevcudiyetinin ve istikbalinin yegâne temeli budur. Bu temel, senin en kıymetli hazinendir. İstikbalde dahi, seni bu hazineden mahrum etmek isteyecek dâhilî ve hâricî bedhahların olacaktır. Bir gün, istiklâl ve cumhuriyeti müdafaa mecburiyetine düşersen, vazifeye atılmak için, içinde bulunacağın vaziyetin imkân ve şeraitini düşünmeyeceksin! Bu imkân ve şerait, çok namüsaît bir mahiyette tezahür edebilir. İstiklâl ve cumhuriyetine kastedecek düşmanlar, bütün dünyada emsali görülmemiş bir galibiyetin mümessili olabilirler. Cebren ve hile ile aziz vatanın bütün kaleleri zapt edilmiş, bütün tersanelerine girilmiş, bütün orduları dağıtılmış ve memleketin her köşesi bilfiil işgal edilmiş olabilir. Bütün bu şeraitten daha elîm ve daha vahim olmak üzere, memleketin dâhilinde iktidara sahip olanlar gaflet ve dalâlet ve hattâ hıyanet içinde bulunabilirler. Hattâ bu iktidar sahipleri şahsî menfaatlerini, müstevlîlerin siyasî emelleriyle tevhit edebilirler. Millet, fakr u zaruret içinde harap ve bîtap düşmüş olabilir.

**Ey Türk istikbalinin evlâdı! İşte, bu ahval ve şerait içinde dahi vazifen, Türk istiklâl ve cumhuriyetini kurtarmaktır. Muhtaç olduğun kudret, damarlarındaki asil kanda mevcuttur.**

**Mustafa Kemal ATATÜRK**

## Okul/Kurum Bilgileri

İli: İstanbul		İlçesi: Kartal	
Adres:	Cevizli Mah. Karabük Cd. No:10 Kartal - İSTANBUL	Coğrafi Konum (link)	<a href="https://maps.app.goo.gl/SCFsNxAuFNJC2fmi6">https://maps.app.goo.gl/SCFsNxAuFNJC2fmi6</a>
Telefon Numarası:	0 216 352 11 05	Faks Numarası:	0 216 305 64 36
e- Posta Adresi:	161589@meb.k12.tr	Web sayfası adresi:	<a href="http://kartalanadolu.meb.k12.tr">kartalanadolu.meb.k12.tr</a>
Kurum Kodu:	<b>161589</b>	Öğretim Şekli:	<b>Tam Gün</b>



## Sunuş

“Eğitimde Türkiye Yüzyılı”nı yaşadığımız kuruluşumuzun 39. Senesinde üçüncü beş yıllık stratejik planımız hazırlanıp uygulamaya konulmuştur. Okulumuz daha iyi bir eğitim seviyesine ulaşmak düşüncesiyle sürekli yenilenmeyi, temeli çalışmaya, araştırmaya, kendini geliştirmeye ve hep daha iyiyi aramaya dayanan eğitim anlayışını kendisine ilke edinmiştir. Bu anlayışla da Türkiye’de ISO 9001 kalite belgesi alan ilk resmi kurum olmasının yanı sıra açıldığı ilk günden beri “Anadolu Lisesi” olma statüsünü sürdürmüş, akademik, kültürel, sanatsal ve sportif alanlarda başarılı çalışmalara imza atmıştır. Eğitim öğretime erişim, eğitim ve öğretimde kalitenin artırılması ve kurumsal kapasitenin güçlendirilmesi başta olmak üzere insan kaynakları ve kurumsallaşma, sosyal faaliyetler, toplumla ilişkiler ve kurumlar arası ilişkileri kapsayan 2024-2028 stratejik planı bu düşünceler çerçevesinde hazırlanmıştır.

Hazırladığımız stratejik plan ile önümüzdeki yıllara ilişkin tasarımlar ve politikalar geliştirilmiş, ölçülebilir performans göstergeleri belirlenmiş, insan kaynaklarının doğru ve verimli kullanılması sağlanmış ve okul kültürümüz ortaya konulmuştur. Planın hazırlanmasında emeği geçen proje ve koordinasyon ekibine ve uygulamasında destek olan öğretmen, eğitim çalışanları, öğrenci ve velilerimize teşekkür ederim.

**Bahriye ŞENARAS**  
**Okul Müdürü**

<b>1. BÖLÜM: GİRİŞ VE STRATEJİK PLANIN HAZIRLIK SÜRECİ.....</b>	<b>7</b>
1.1. Strateji Geliştirme Kurulu ve Stratejik Plan Ekibi	
1.2. Planlama Süreci	
<b>2. BÖLÜM: DURUM ANALİZİ.....</b>	<b>9</b>
2.1. Kurumsal Tarihçe	
2.2. Uygulanmakta Olan Planın Değerlendirilmesi	
2.3. Mevzuat Analizi	
2.4. Üst Politika Belgelerinin Analizi	
2.5. Faaliyet Alanları ile Ürün ve Hizmetlerin Belirlenmesi	
2.6. Paydaş Analizi	
2.7. Kuruluş İçi Analiz	
2.7.1. Teşkilat Yapısı	
2.7.2. İnsan Kaynakları	
2.7.3. Teknolojik Düzey	
2.7.4. Mali Kaynaklar	
2.7.5. İstatistik Veriler	
2.8. Dış Çevre Analizi (Politik, Ekonomik, Sosyal, Teknolojik, Yasal ve Çevresel Çevre Analizi -PESTLE)	
2.9. Güçlü ve Zayıf Yönler ile Fırsatlar ve Tehditler (GZFT) Analizi	
2.10. Tespit ve İhtiyaçların Belirlenmesi	
<b>3. BÖLÜM: GELECEĞE BAKIŞ.....</b>	<b>32</b>
Misyon.....	22
Vizyon.....	22
Temel Değerler.....	22
<b>4. BÖLÜM: AMAÇ, HEDEF VE STRATEJİLERİN BELİRLENMESİ.....</b>	<b>34</b>
4.1. Amaçlar	
4.2. Hedefler	
4.3. Performans Göstergeleri	
4.4. Stratejilerin Belirlenmesi	
4.5. Maliyetlendirme	
<b>5. BÖLÜM: İZLEME VE DEĞERLENDİRME.....</b>	<b>46</b>
<b>6. BÖLÜM: EKLER.....</b>	<b>48</b>

# 1. BÖLÜM GİRİŞ VE STRATEJİK PLANIN HAZIRLIK SÜRECİ



# 1. BÖLÜM GİRİŞ VE STRATEJİK PLANIN HAZIRLIK SÜRECİ

## 1.1. Strateji Geliştirme Kurulu ve Stratejik Plan Ekibi

2024-2028 dönemi stratejik plan hazırlanması süreci Üst Kurul ve Stratejik Plan Ekibinin oluşturulması ile başlamıştır. Ekip tarafından oluşturulan çalışma takvimi kapsamında ilk aşamada durum analizi çalışmaları yapılmış ve durum analizi aşamasında paydaşlarımızın plan sürecine aktif katılımını sağlamak üzere paydaş anketi, GZFT, pest, toplantı ve görüşmeler yapılmıştır.

Durum analizinin ardından geleceğe yönelim bölümüne geçilerek okulumuzun amaç, hedef, gösterge ve eylemleri belirlenmiştir. Çalışmaları yürüten ekip ve kurul bilgileri altta verilmiştir.

Strateji Geliştirme Kurulu Bilgileri		Stratejik Plan Ekibi Bilgileri	
Adı Soyadı	Unvanı	Adı Soyadı	Unvanı
<b>Bahriye Şenaras</b>	Okul Müdürü	Nazım Duman	<b>Müdür Yard.</b>
<b>Ali Güney Çakara</b>	Müdür Yard.	Büşra Çiçek	<b>Öğretmen</b>
<b>Pelin Yılmaz Ayan</b>	Öğretmen	Engin Ay	<b>Öğretmen</b>
<b>Yasemin Yılmaz An</b>	Okul Aile Birliği Başkanı	Hakan Demir	<b>Öğretmen</b>

Tablo 1: Strateji Geliştirme Kurulu ve Stratejik Plan Ekibi Tablosu

## 1.2. Planlama Süreci:

2024-2028 dönemi stratejik plan hazırlanma süreci Strateji Geliştirme Kurulu ve Stratejik Plan Ekibi'nin oluşturulması ile başlamıştır. Ekip tarafından oluşturulan çalışma takvimi kapsamında ilk aşamada durum analizi çalışmaları yapılmış ve durum analizi aşamasında, paydaşlarımızın plan sürecine aktif katılımını sağlamak üzere paydaş anketi, toplantı ve görüşmeler yapılmıştır. Durum analizinin ardından geleceğe yönelim bölümüne geçilerek okulumuzun/kurumumuzun amaç, hedef, gösterge ve stratejileri belirlenmiştir.



## 2. BÖLÜM DURUM ANALİZİ

## 2. BÖLÜM DURUM ANALİZİ

Durum analizi bölümünde okulumuzun mevcut durumu ortaya konularak neredeyiz sorusuna yanıt bulunmaya çalışılmıştır.

Bu kapsamda okulumuzun kısa tanıtımı, okul künyesi ve temel istatistikleri, paydaş analizi ve görüşleri ile okulumuzun Güçlü Yönleri, Zayıf Yönleri, Fırsat ve Tehditlerinin (GZFT) ele alındığı analize yer verilmiştir.

### 2.1. Kurumsal Tarihçe

Okulumuz, Türk ve Alman Hükümetleri arasında yapılan protokol uyarınca Almanya'dan kesin dönüş yapan yurttaşlarımızın çocuklarının eğitimi amacıyla 9 Ekim 1985 tarihinde eğitim öğretime açıldı. 1989 yılından itibaren merkezi sınav sistemiyle öğrenci alan Anadolu lisesi statüsüne çıkartılan okulumuz bu tarihten beri eğitim öğretim faaliyetlerini başarıyla yerine getirmektedir.

Okulumuzda 2008 yılına kadar birinci yabancı dil olarak Almanca eğitim verilmekte ise de, bu tarihten sonra İngilizce dersi de 1. yabancı dil kontenjanı olarak açılmıştır. Bu kapsamda 9. Sınıfların üç şubesinde İngilizce, diğer üç şubesinde Almanca birinci yabancı dil olarak okutulmaktadır. 2021-2022 eğitim öğretim yılından itibaren okulumuzda Almanca ve İngilizce olmak üzere 1 yıl hazırlık eğitimi verilmektedir

Kartal Anadolu Lisesi, halen Alman Hükümeti ile yapılan kültür anlaşmasına tabi olup, bu anlaşma çerçevesinde okulumuzda Alman Hükümeti tarafından görevlendirilen Alman öğretmen de görev yapmaktadır. Ayrıca okulumuzda tüm Avrupa'da geçerli ve Alman Büyükelçiliğinin gözetim ve denetiminde DSD dil diploması da verilmekte, 2022-2023 eğitim öğretim yılından itibaren de başka bir uluslararası program olan AP (Advanced Placement) dersleri verilmektedir ve aynı zamanda okulumuz Türkiye AP Okulları Derneği üyesidir.

Türkiye'de resmi okullar arasında ISO 9001 belgesini ilk alan okul olarak da gururluyuz. Okulumuzda çağdaş ve görsel eğitim için her türlü olanak hazırlanmış durumdadır. Misyonumuz; ahlaklı, milletinin değerlerine sahip, kendine güvenen, yenilikçi ve çağının bilim ve kültürüne sahip öğrenciler yetiştirmektir.

### 2.2. Uygulanmakta Olan Stratejik Planın Değerlendirilmesi

2019 yılında yürürlüğe giren 2019-2023 Stratejik Planımız; stratejik plan hazırlık süreci, durum analizi, geleceğe yönelim, maliyetlendirme ile izleme ve değerlendirme olmak üzere beş bölümden oluşturulmuştur. Bunlardan izleme ve değerlendirme faaliyetlerine temel teşkil eden stratejik amaç, stratejik hedef, performans göstergesi ve eylem ifadesi (stratejilerin) yer aldığı geleceğe yönelim bölümü, 3 amaç, 6 hedef, 43 performans göstergesi ve 43 eylem ifadesine yer verilmiştir. Bunlarla ilgili göstergeler değerlendirildiğinde aşağıdaki hususlar ön plana çıkmıştır.

Her yıl düzenli olarak hazırladığımız Stratejik Plan İzleme ve Değerlendirme Raporu çalışmalarını sırasında plan başlangıç döneminde belirlediğimiz hedeflerimize ne ölçüde yaklaştığımız ve aksayan yönlerimizin neler olduğu açık bir şekilde ortaya çıkmıştır. Hazırlanan İzleme ve Değerlendirme Raporlarının sonuçları bir sonraki yıl için yapılacak çalışmalar konusunda okulumuz için yol gösterici olmuştur.

2019 yılında yürürlüğe giren 2019-2023 Stratejik Planımızı 3 amaç, 6 hedef, 43 performans göstergesi ve 43 eylem ifadesi altında değerlendirdik. Değerlendirme sonucu hedeflerin çoğuna ulaşıldığı 43 eylem ifadesi 39'unda çalışmalar yapıldığı tespit edildi.

43 performans göstergesi hedeflerinin 39'una erişildiği veya bu hedeflere yakın sonuç alındığı tespit edildi. Ulaşılamayan tedbir ve performans göstergeleri, küresel salgın koşullarının etkisi, yönetmelik değişikliği /kaldırılması veya izleme değerlendirme çalışmalarında takip edilmesine gerek duyulmadığı için takip edilmemiştir.

2019-2023	Planlanan sayı	Ulaşılan sayı	Gerçekleşme yüzdesi
Hedeflenen performans göstergesi	43	39	%90
Eylem ifadesi	43	39	%90

**Tablo 3: 2019-2023 Stratejik Planın Değerlendirilmesi**

### 2.3. Mevzuat Analizi

Okulumuz, Milli Eğitim Bakanlığı taşra teşkilatının içinde bulunan bir kurum olarak görevini icra etmektedir. İl ve ilçe Milli Eğitim Müdürlüğümüzden aldığı yazılı yetkiler ile Kartal İlçesi içerisinde eğitim-öğretim hizmeti vermektedir. Bunun yanında, devlet politikalarını Kartal Kaymakamlık makamına bağlı olarak gerçekleştirmektedir. Müdürlüğümüz, Başta Türkiye Cumhuriyeti Anayasası, eğitim-öğretimi düzenleyen yasalar, Kanun, Kanun Hükmünde Kararname, Tüzük, Yönetmelik, Yönerge, Genelge, Emirler, hükümet programları, kalkınma planları, milli eğitim şuraları ve ulusal programları esas alınarak faaliyetlerini sürdürmektedir.

Millî Eğitim Müdürlüklerinin görev, yetki ve sorumluluklarını düzenleyen çok sayıda kanun ve yönetmelik bulunmaktadır. Bunlardan;

- 1739 sayılı Millî Eğitim Temel Kanunu,
- 5018 sayılı Kamu Mali Yönetimi ve Kontrol Kanunu,
- 652 sayılı Millî Eğitim Bakanlığının Teşkilat ve Görevleri Hakkında
- Öğretmenlik Meslek Kanunu,
- Aday Öğretmenlik ve Öğretmenlik Kariyer Basamakları Yönetmeliği
- Millî Eğitim Bakanlığının İl ve İlçe Millî Eğitim Müdürlükleri Yönetmeliği önem taşımaktadır.

Yasal Yükümlülük	Yasal Dayanak
Her Türk çocuğuna iyi bir vatandaş olmak için gerekli temel bilgi, beceri, davranış ve alışkanlıkları kazandırmak; onu milli ahlak anlayışına uygun olarak yetiştirmek.	→1739 sayılı kanunun 23. maddesi, →222 sayılı kanunun 1. maddesi, →Ortaöğretim kurumları Yönetmeliğinin 5. maddesi
Her Türk çocuğunu ilgi, istidat ve kabiliyetleri yönünden yetiştirerek hayata ve üst öğrenime hazırlamak	1739 sayılı kanunun 23. maddesi.
Millî Eğitim Bakanlığına bağlı resmî ve özel örgün ortaöğretim kurumlarında eğitim, öğretim, yönetim ve işleyişe ilişkin usul ve esasları düzenlemek	Ortaöğretim Kurumları Yönetmeliği
Kalkınma plânları, hükümet programları ve millî eğitim şûrası kararlarında yer alan hedefler, ilkeler ve politikalara uygun olarak insan gücü, eğitim ve istihdam ilişkilerinin sağlıklı, dengeli ve dinamik bir yapıya kavuşturulması	Ortaöğretim Kurumları Yönetmeliği
Öğrencileri bedenî, zihnî, ahlâkî, manevî, sosyal ve kültürel nitelikler yönünden geliştirmeyi, demokrasi ve insan haklarına saygılı olmayı, çağımızın gerektirdiği bilgi ve becerilerle donatarak geleceğe hazırlamak	Ortaöğretim Kurumları Yönetmeliği
Öğrencileri ortaöğretim düzeyinde ortak bir genel kültür vererek yükseköğretime, mesleğe, hayata ve iş alanlarına hazırlamak	Ortaöğretim Kurumları Yönetmeliği
Öğrencilerin dünyadaki gelişme ve değişimleri izleyebilecek düzeyde yabancı dil öğrenebilmelerini sağlamak	Ortaöğretim Kurumları Yönetmeliği

Okul veya kurumlar, Türk Millî Eğitiminin genel amaç ve temel ilkeleri doğrultusunda işlevlerini, evrensel hukuka, demokrasi ve insan haklarına uygun bir bütünlük içinde öğrenci merkezli, aktif öğrenme ve demokratik okul kültürü anlayışı ile yerine getirir.

Ortaöğretim Kurumları Yönetmeliğinin 5. maddesi

Yasal Yükümlülük	Dayanak	Tespitler	İhtiyaçlar
Öğrencileri, çeşitli program ve okullarla ilgi, istidat ve kabiliyetleri ölçüsünde ve doğrultusunda yükseköğretime veya hem mesleğe hem de yükseköğretime veya hayata ve iş alanlarına hazırlamak, bu görevler yerine getirilirken öğrencilerin istekleri ve kabiliyetleri ile toplum ihtiyaçları arasında denge sağlamak	<ul style="list-style-type: none"><li>• 1739 Sayılı</li><li>• Millî Eğitim Temel Kanunu</li><li>• 28. madde,</li><li>• 2. bend</li></ul>	<ul style="list-style-type: none"><li>• Ortaöğretim rehberlik servislerindeki görevli öğretmenlerin sayısının ve konuyla ilgili hizmet içi eğitim programları yetersizdir.</li><li>• 12. sınıf öğrencilerinin bir üst programa yerleşmesi ve bu konuda rehberliklerin nasıl yapılacağı ile ilgili mevzuat düzenlemesi yetersizdir.</li></ul>	<ul style="list-style-type: none"><li>• 12. sınıf öğrencilerinin yükseköğretim programlarına yerleşmeleri ve meslek seçmeleri konusunda özel olarak rehberlik öğretmenlerine yönelik hizmet içi eğitim programlarının düzenlenmesi</li><li>• Görev önceliği 12. sınıf öğrencileri olan ve bu konuda hizmet içi eğitim almış rehber öğretmen ihtiyacı</li></ul>
Öğretmenler için hizmet içi eğitim programları düzenlemek	<ul style="list-style-type: none"><li>• 1739 Sayılı</li><li>• Millî Eğitim Temel Kanunu</li><li>• 47. madde</li></ul>	<ul style="list-style-type: none"><li>• İlimizde hizmet içi eğitim merkezlerinin sayısının yetersiz olması</li><li>• Hizmet içi eğitim programlarıyla ilgili izleme ve değerlendirme sisteminin olmaması</li></ul>	<ul style="list-style-type: none"><li>• Hizmet içi eğitim merkezlerinin sayısının ve niteliğinin artırılması</li><li>• Hizmet içi eğitim alan öğretmenlerin eğitim aldıkları konularla ilgili faaliyetlerinin takip edilmesi</li></ul>
Kalkınma planları, Cumhurbaşkanı tarafından belirlenen politikalar, programlar, ilgili mevzuat ve benimsedikleri temel ilkeler çerçevesinde geleceğe ilişkin misyon ve vizyonlarını oluşturmak, stratejik amaçlar ve ölçülebilir hedefler saptamak, performanslarını önceden belirlenmiş olan göstergeler doğrultusunda ölçmek ve bu sürecin izleme ve değerlendirmesini yapmak amacıyla katılımcı yöntemlerle stratejik plan hazırlamak	<ul style="list-style-type: none"><li>• 5018 sayılı Kamu Mali Yönetimi ve Kontrol Kanunu</li><li>• 9. madde</li></ul>	<ul style="list-style-type: none"><li>• Müdürlüğümüzce 2010 yılından beri 5 yılda bir Stratejik Plan ve bu doğrultuda her yıl İzleme ve Değerlendirme Raporu hazırlanmaktadır.</li><li>• İlçe Millî Eğitim Müdürlüklerimizle okul ve kurumlarımızın stratejik plan hazırlık çalışmalarında rehberlik faaliyetleri yürütülmektedir.</li></ul>	<ul style="list-style-type: none"><li>• İlçe Millî Eğitim Müdürlüklerinde Stratejik Plan sorumlularının mümkün olduğunca değiştirilmemesi</li><li>• Stratejik Plan Ekibin üyeleri için Hizmet İçi Eğitim Programlarının daha sık aralıklarla yapılması</li></ul>

Eđitime iliřkin projeler hazırlamak, uygulamak	Milli Eđitim Bakanlıđı İl ve İlçe Milli Eđitim Müdürlükleri Yönetmeliđi 18. madde, p bendi	<ul style="list-style-type: none"> <li>Müdürlüğümüz Ar-Ge birimi tarafından her yıl planlı ve düzenli olarak yerel projeler hazırlamakta ve yürütmektedir.</li> <li>İlçe Milli Eđitim Müdürlükleri Özel Bürolarında görevli öğretmenlere yönelik proje hazırlama ve izleme eğitimleri verilmektedir.</li> </ul>	<ul style="list-style-type: none"> <li>Proje hazırlama ve yürütme ile ilgili merkezi ve mahalli eğitim programlarının artırılması ve yaygınlaştırılması, proje yazma ve yürütme eğitimi almıř öğretmen sayısının artırılması</li> <li>Proje yazımı konusunda öğretmenlere yönelik teşvik edici ve özendirici uygulamaların geliştirilmesi, ödüllendirmelerin yapılması</li> </ul>
Eđitime iliřkin araştırma, geliştirme, stratejik planlama ve kalite geliştirme faaliyetleri yürütmek	Milli Eđitim Bakanlıđı İl ve İlçe Milli Eđitim Müdürlükleri Yönetmeliđi 18. madde, ö bendi	<ul style="list-style-type: none"> <li>Müdürlüğümüzün Ar-Ge birimi yeterli sayıda öğretmenle gerekli faaliyetleri yürütmektedir.</li> </ul>	<ul style="list-style-type: none"> <li>Ar-Ge birimi görevlileri için sık aralıklarla merkezi düzeyde hizmetiçi eğitim ihtiyacı</li> </ul>
Aday Öğretmen Yetiřtirme Programı ile ilgili iş ve işlemleri yürütmek	Aday Öğretmenlik ve Öğretmenlik Kariyer Basamakları Yönetmeliđi 8. madde, 3. fıkrası	<ul style="list-style-type: none"> <li>Eđitim kurumlarında adaylık sürecinin sağlıklı olarak yürütülebilmesi için gerekli tedbirler alınmaktadır.</li> </ul>	<ul style="list-style-type: none"> <li>Danışman öğretmen olarak görevlendirileceklere yönelik eğitim ihtiyacı</li> </ul>
Adaylık Deđerlendirme Komisyonu ile ilgili iş ve işlemleri yürütmek	Aday Öğretmenlik ve Öğretmenlik Kariyer Basamakları Yönetmeliđi 9. madde, 1. fıkrası	<ul style="list-style-type: none"> <li>İl Millî Eđitim Müdürlüğümüzce Adaylık Deđerlendirme Komisyonu oluşturulmuřtur.</li> </ul>	

## 2.4. Üst Politika Belgelerinin Analizi

2024-2028 Stratejik Plan hazırlıkları kapsamında üst politika belgeleri incelenerek belirlenen politikalar ve hedefler doğrultusunda idaremize yönelik olarak verilmiř olan görevler ile ilgili analizler yapılmıřtır. Yapılan analizler sonucunda 2024-2028 Stratejik Planımızın Geleceđe Yönelim Bölümü (amaç, hedef, gösterge ve stratejiler) şekillendirilmiřtir. İncelenen üst politika belgeleri ile ilgili görev ve belge referansları řunlardır:

Temel Üst Politika Belgeleri	Diđer Üst Politika Belgeleri
12.Kalkınma Planları	Diđer Kamu Kurum ve Kuruluşlarının Stratejik Planları

2022-2024 Orta Vadeli Programlar	Avrupa Birliđi Müktesebatı ve Ülke Raporları
Orta Vadeli Mali Planlar	Avrupa Birliđi 2030 Dijital Pusulası
2024 Yılı Cumhurbaşkanlığı Yıllık Programı	Millî Eğitim Kalite Çerçevesi
Cumhurbaşkanlığı Yüz Günlük İcraat Programı	Türkiye Yeterlilikler Çerçevesi
MEB 2024-2028 Stratejik Planı	Ulusal ve Uluslararası Kuruluşların Eğitim ve Türkiye ile İlgili Raporları
20. Millî Eğitim Şura Kararları	Kartal İlçe Mem 2024-2028 Stratejik Planı

Tablo 3: Üst Politika Belgeleri Tablosu

## 2.5. Faaliyet Alanları ile Ürün ve Hizmetlerin Belirlenmesi

Okulumuz 2024-2028 Stratejik Plan hazırlık sürecinde Bakanlığımızın kuruluş kanunu niteliğinde olan 10.07.2018 tarihli ve 30474 sayılı Resmi Gazete 'de yayımlanarak yürürlüğe giren Cumhurbaşkanlığı Teşkilatı Hakkında Cumhurbaşkanlığı Kararnamesi'ne göre Milli Eğitim Bakanlığına bağlı taşra teşkilatımız olan okulumuz faaliyet alanına uygun olarak eğitim - öğretim işlerini yürütmektedir. İlgili müdürlüklerin ve birimlerin görev tanımları güncellenerek hazırlanmıştır.

FAALİYET ALANI: EĞİTİM- ÖĞRETİM	FAALİYET ALANI: YÖNETİM İŞLERİ
<p><b>Hizmet-1 Rehberlik Hizmetleri</b></p> <ul style="list-style-type: none"> <li>• Öğrenci rehberlik hizmetleri</li> <li>• Anketler, sınıf içi etkinlikler vs.</li> <li>• Veli toplantıları</li> <li>• Aile Birliđi toplantıları</li> <li>• Tanıtım ve yönlendirme çalışmaları</li> <li>• Kulüp çalışmaları</li> <li>• Maddi yardım</li> </ul>	<p><b>Hizmet-1 Yönetim</b></p> <ul style="list-style-type: none"> <li>• Planlama</li> <li>• Görev Dağılımı</li> <li>• Ölçme Değerlendirme</li> <li>• Destek Kuruluşları Koordinasyonu</li> <li>• Denetim</li> <li>• Kaynak ihtiyacı ve bütçeleme</li> <li>• Organizasyon ve is tanımı</li> <li>• Fiziksel, tesisler ve stok yönetimi</li> <li>• Temizlik hizmetleri</li> <li>• Okul aile birliđi, Bağışlar</li> <li>• Demirbaş ve stok yönetimi</li> <li>• Ödenek Temini veya Tahsisi</li> <li>• Onarım işlemlerinin Takibi</li> <li>• Kurs, kantin, kira gelirleri</li> </ul>
<p><b>Hizmet-2 Sosyal-Kültürel Etkinlikleri</b></p> <ul style="list-style-type: none"> <li>• Koro</li> <li>• Satranç</li> <li>• Toplum hizmetleri</li> <li>• Okul çevre ilişkileri</li> <li>• Kutlamalar. (Belirli Gün ve Haftalar, Bayramlar)</li> <li>• Toplantı, konferans, gösteri, panel vs.</li> <li>• Şiir dinletisi</li> <li>• Tiyatro, müsamere, skeç vs.</li> <li>• Yarışmalar (resim, şiir, kompozisyon)</li> <li>• Bilgi Yarışması</li> <li>• Okul dergisi çıkarılması</li> <li>• Gezi ve sergi</li> </ul>	<p><b>Hizmet-2 Öğrenci işleri hizmeti</b></p> <ul style="list-style-type: none"> <li>• Devam-devamsızlık</li> <li>• Sınıf geçme vb</li> <li>• Öğrenci kayıt, kabul ve devam işleri</li> <li>• Nakil işleri</li> <li>• Öğrenim belgesi düzenleme işleri</li> <li>• E okul</li> </ul>

<p><b>Hizmet-3 Spor Etkinlikleri</b></p> <ul style="list-style-type: none"> <li>• Futbol,</li> <li>• Voleybol</li> <li>• Basketbol</li> <li>• Satranç</li> <li>• Masa Tenisi</li> <li>• E-Spor</li> <li>• Okçuluk</li> </ul>	<p><b>Hizmet-3 Öğretmen işleri hizmeti</b></p> <ul style="list-style-type: none"> <li>• Derece terfi</li> <li>• Öğretmen sınıf dağılımı</li> <li>• Ders programı</li> <li>• Hizmet içi eğitim</li> <li>• Personel işleri (Mebbis)</li> <li>• Okul çalışmalarının denetimi</li> <li>• Okulun çalışmalarının ve gelişiminin yönetilmesi,</li> </ul>
<p><b>Hizmet-4 Müfredatın işlenmesi</b></p> <ul style="list-style-type: none"> <li>• Müfredat Kapsamında Derslerin verilmesi</li> <li>• Öğrenci başarısının değerlendirilmesi</li> <li>• Sınav işleri</li> <li>• Sınıf geçme işleri</li> </ul>	<p><b>Hizmet-4 Öğrenci sağlığı ve güvenliği</b></p> <ul style="list-style-type: none"> <li>• Kızılay kulübü</li> <li>• Sivil Savunma Kulübü</li> <li>• Okul ve çevresinin temizliği ve sağlığa uygunluğu</li> <li>• Servis araçlarının düzenli hizmet vermesi</li> <li>• Sağlıklı ve kaliteli kantin hizmeti</li> </ul>
<p><b>Hizmet- 5 Kulüp çalışmaları</b></p> <ul style="list-style-type: none"> <li>• Çevre Kulübü</li> <li>• Spor Kulübü</li> <li>• Bilişim Kulübü</li> <li>• eTwinning Kulübü</li> <li>• Müzik Kulübü</li> <li>• Girişimcilik Kulübü</li> <li>• MUN Kulübü</li> <li>• Münazara Kulübü</li> </ul>	<p><b>Hizmet-5 Onarım, donatım</b></p> <ul style="list-style-type: none"> <li>• Okulun onarımı için ödenek temini veya tahsisi</li> <li>• Okula araç-gereç temini veya tahsisi</li> <li>• Okula donatım temini veya tahsisi</li> </ul>
<p><b>Hizmet-6 Kurslar</b></p> <ul style="list-style-type: none"> <li>• Staj</li> <li>• DYK</li> <li>• AP Kursları</li> <li>• DSD Dil Kursları</li> </ul>	
<b>FAALİYET ALANI: MESLEK EDİNDİRME</b>	<b>FAALİYET ALANI: PROJE ÇALIŞMALARI</b>
<p><b>Hizmet-1 Mesleki ve Teknik Eğitim</b></p> <ul style="list-style-type: none"> <li>• Mesleki Rehberlik/Tanıtım Yönlendirme Çalışmaları</li> <li>• Yüksek Öğretime Hazırlık</li> <li>• Üniversite Tanıtımları</li> <li>• Mezun Buluşmaları</li> </ul>	<p><b>Hizmet-1 Araştırma-Geliştirme (AR-GE)</b></p> <ul style="list-style-type: none"> <li>• Öz değerlendirme TKY ve planlı okul Gelişim Çalışmaları</li> <li>• AB Projeleri (e-Tiwinning, Erasmus)</li> <li>• TÜBİTAK Projeleri</li> <li>• Ürün/ Mezunların izlenmesi Çalışmaları</li> <li>• Ortaöğretim Proje Yarışmaları</li> </ul>

Tablo 4: Faaliyet Alanları İle Ürün Ve Hizmetler Tablosu

## 2.6. Paydaş Analizi

Kurumumuzun temel paydaşları öğrenci, veli ve öğretmen olmakla birlikte eğitimin dışsal etkisi nedeniyle okul çevresinde etkileşim içinde olunan geniş bir paydaş kitlesi bulunmaktadır. Paydaşlarımızın görüşleri anket, öz değerlendirme, toplantı, dilek ve istek kutuları, elektronik ortamda iletilen önerilerde dâhil olmak üzere çeşitli yöntemlerle periyodik olarak alınmaktadır.

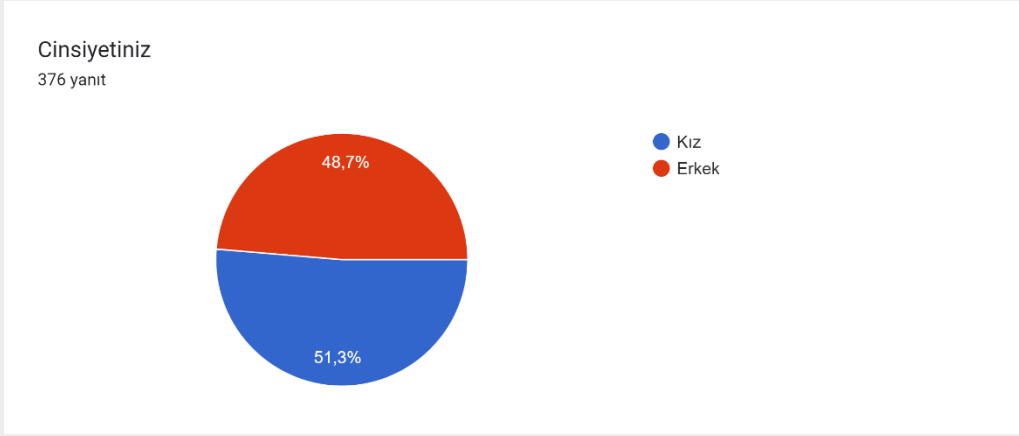
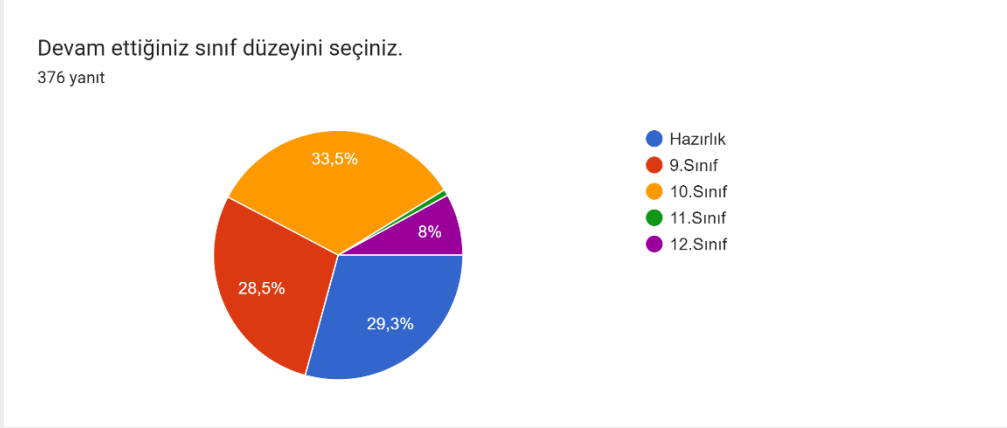
Paydaş anketlerine ilişkin ortaya çıkan temel sonuçlara altta yer verilmiştir.

Anketler Google Formlar üzerinden yapılmıştır. Değerlendirmeler Excel programı üzerinden yapılmıştır.



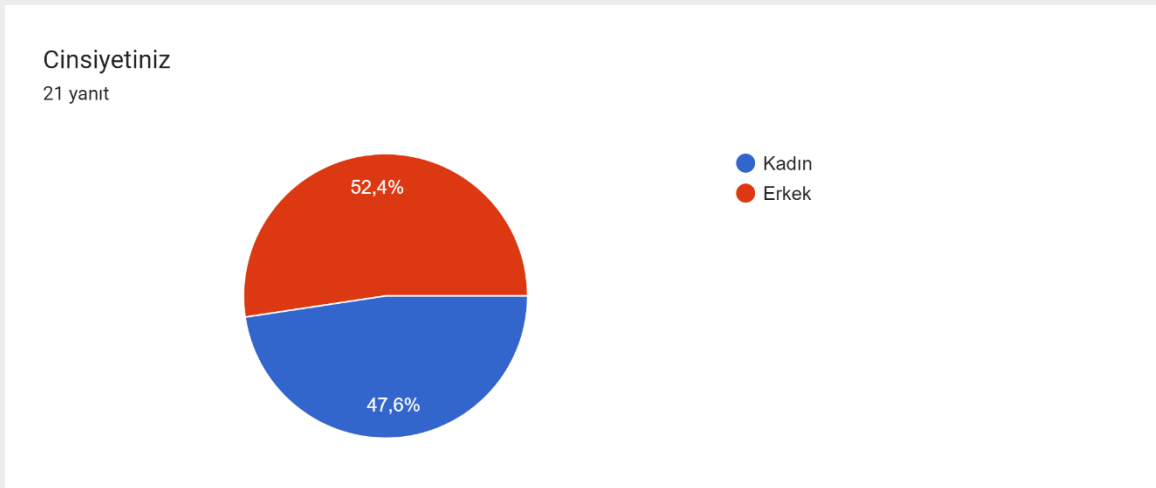
## Öğrenci Anketi Sonuçları;

Öğrenci memnuniyet anketi 20 sorudan oluşmaktadır. Sınıf seviyelerine göre 376 öğrencimiz katılmıştır. Genel memnuniyet oranı %68,26'dır.

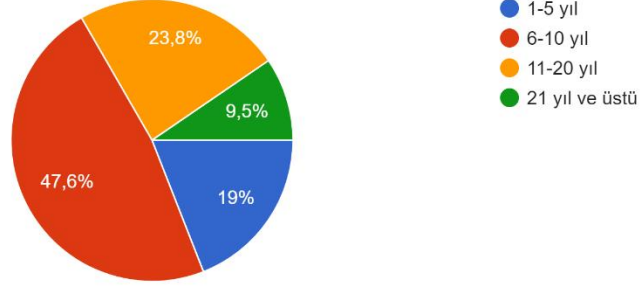


## Çalışan Anketi Sonuçları;

Çalışan memnuniyet anketi 17 sorudan oluşmaktadır. Ankete 28 personelimiz katılmıştır. Genel memnuniyet oranı %93,28'dir.



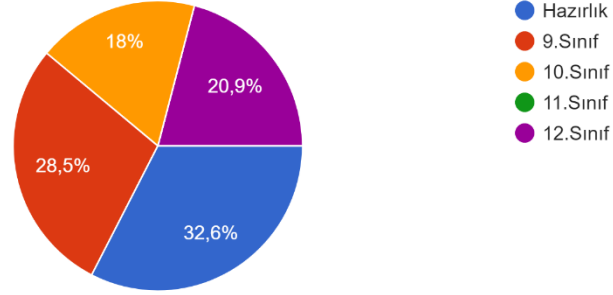
Bu okuldaki toplam çalışma süreniz  
21 yanıt



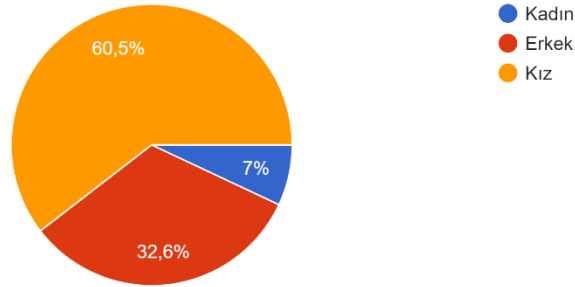
### Veli Anketi Sonuçları;

Veli memnuniyet anketi 22 sorudan oluşmaktadır. Ankete 67 velimiz katılmıştır. Genel memnuniyet oranı %86,74'dür.

Öğrencinizin devam ettiği sınıf düzeyini seçiniz.  
172 yanıt

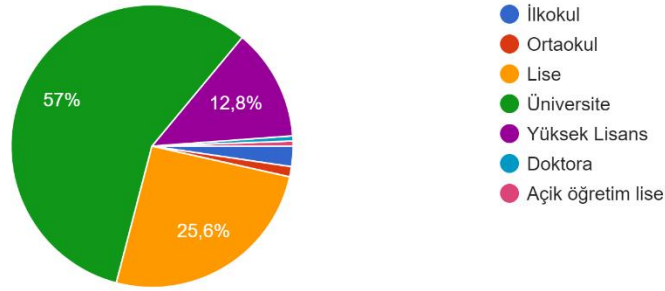


Cinsiyetiniz  
172 yanıt



## Eđitim Durumunuz

172 yanıt



## 2.7. Kuruluş İçi Analiz

### 2.7.1. Teşkilat Yapısı

Kuruluş içi analiz başlığında kurum kültürü, kurum yapısı, insan kaynakları, teknolojik ve mali durum ile öğrenci sayılarına yönelik istatistiki bilgilere yer verilmiştir.

#### Kurum Kültürü

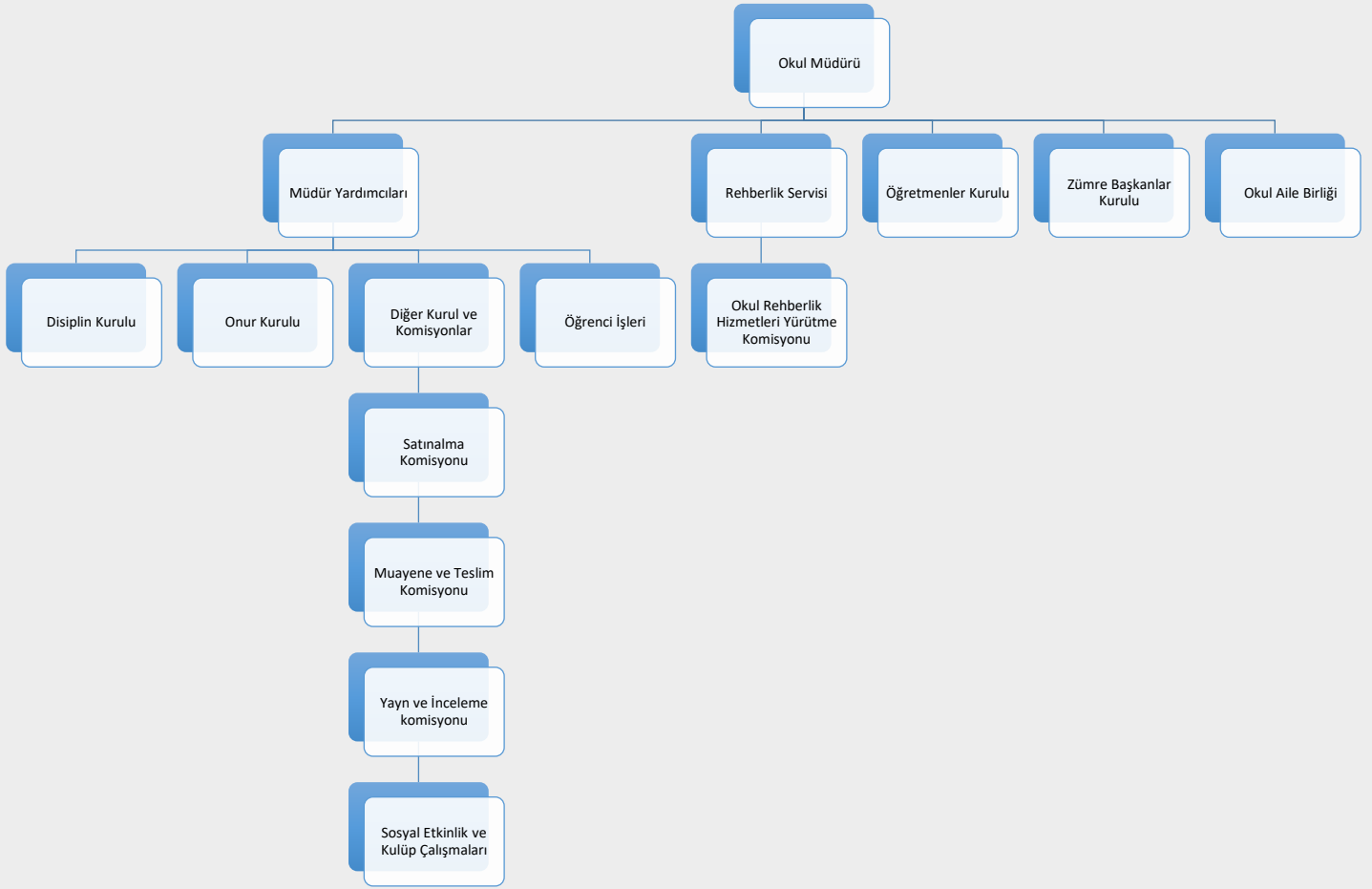
Okulumuz mevzuata, kurumsal hafızaya, mesleki değerler ile kurumsal ilkelere göre hizmetlerini yürütmektedir. Hizmet odaklı, bütün paydaşlarla iletişime açık ve sürekli gelişmeyi hedef alan bir çalışma anlayışını benimsemiştir Karar alma süreçlerinde etkinliğe ulaşmanın en önemli yollarından birisi iyi düzenlenmiş (Katılımcıları, gündemi, iletişim usulleri önceden doğru olarak saptanmış) toplantılardır. Bu kapsamda okul müdürü başkanlığında karar alma süreçlerinde sistematik bir yaklaşımla periyodik toplantılar yapılır. Toplumca üretilmiş olan değerler, toplumun üyesi bireyler tarafından farklı derecelerde önemsenerek benimsenmekte ve bu nedenle de bireyler, benzer durumlar karşısında farklı tutum ve davranışlar gösterebilmektedir. Ancak benimsenen ortak değerler çerçevesinde bu kültürel farklılıkların kurumu etkileme derecesi en alt seviyeye indirilmeye çalışılmaktadır.

#### Kurumsal Yapı

Bu başlık altında okulumuzun organizasyon yapısı ve kurulan ekip/komisyon/kurullara yer verilmiştir.

#### Organizasyon Yapısı

Okulumuzun organizasyon yapısı aşağıdaki şekilde gibidir.



## Kurulan Ekip/Kurul ve Komisyonlar

Müdürlüğümüz bölümlerinde çalışma yapmak, yapılan iş ve işlemleri takip etmek amacıyla belirli aralıklarla ekip/ kurul ve komisyonlar toplanmaktadır. Müdürlüğümüz bünyesinde kurulan ekip/ kurul ve komisyonlar bazıları aşağıdaki gibidir.

Görevler	Görevle İlgili Bölüm, Birim, Kurul/Komisyon Adı
Okul eğitim öğretim işlerini planlamak	Okul müdürü
Disiplin işlerinin yürütülmesini sağlamak	Disiplin kurulu
Okulun maddi imkânlarını verimli kullanmak	Okul Yönetimi, Okul Aile Birliği
Eğitim öğretim ile ilgili kararlar almak	Öğretmenler kurulu
Toplam kalite yönetimi çerçevesine sürekli iyileştirmeyi sağlamak	Stratejik planlama ve Öz değerlendirme ekibi
Okulun ihtiyaçlarını karşılamak	Okul Yönetimi, Satın alma komisyonu

Danışmanlık ve rehberlik etme	Psk. Dan. ve Rehberlik Hizmetleri Yür. Kom
Okula alınanları kontrol etmek ve teslim almak	Satınalma, Muayene ve Teslim Alma Kom.
Öğrencileri çeşitli şekilde onurlandırmak	Onur Kurulu
Öğrenci kayıt	Kontenjan Belirleme ve Nakil Komisyonu
Eğitim- öğretim sürecine katkıda bulunacak kararlar almak	Zümre Başkanlar Kurulu
Sosyal etkinlik ve kulüp çalışmaları yürütmek	Sosyal Etkinlik ve Kulüpler
Personel özlük işlerinin yürütülmesi	Okul Yönetimi

## 2.7.2. İnsan Kaynakları

İnsan kaynaklarına dair ilgili veriler aşağıdaki tablolarda sunulmuştur.

### 2023 Yılı Kurumdaki Mevcut Yönetici Sayısı

Görevi		Erkek	Kadın	Toplam
1	Müdür	-	1	1
2	Müdür Baş Yrd.	-	-	-
2	<b>Müdür Yard</b>	2	-	2

### Kurum Yöneticilerinin Eğitim Durumu

Eğitim Düzeyi	2023 Yılı İtibari ile	
	Kişi Sayısı	%
Önlisans	-	-
Lisans	1	33.33
Yüksek Lisans	2	66,66

### Kurum Yöneticilerinin Yaş İtibari İle Dağılımı

Yaş Düzeyleri	2023 Yılı İtibari ile	
	Kişi Sayısı	%
20-30	-	-
30-40	-	-
40-50	3	100
50+...	-	-

### İdari Personelin Hizmet Süresine İlişkin Bilgiler

Hizmet Süreleri	2023 Yılı İtibari ile	
	Kişi Sayısı	%
1-3 Yıl	-	-
4-6 Yıl	-	-
7-10 Yıl	-	-
11-15 Yıl	-	-
16-20 Yıl	1	33,33
21+.....üzeri	2	66,66

### 2023 Yılı Kurumdaki Mevcut Öğretmen Sayısı

BRANŞLARINA GÖRE ÖĞRETMEN SAYILARI				
Sır	Branşı	Kadın	Erke	Topla
1	Matematik	1	6	7
2	Beden Eğitimi	1	1	2
3	Bilişim Teknolojileri	-	1	1
4	Biyoloji	2	1	3
5	Görsel Sanatlar	2	-	2
6	Din Kült. ve Ahl.Bil.	1	2	3
7	Almanca	3	1	4
8	Felsefe	1	-	1
9	Fizik	-	2	2
1	İngilizce	7	-	7
1	Kimya	2	1	3
1	Rehber Öğretmen	1	1	2
1	Tarih	1	1	2
1	Coğrafya	-	1	1
1	Türk Dili ve Edebiyatı	3	3	6
1	Müzik	2	-	2
TOPLAM				48

### Öğretmenlerin Yaş İtibari İle Dağılımı

Yaş Düzeyleri	2023 Yılı	
	Kişi Sayısı	%
20-30	1	2
30-40	7	14
40-50	21	44
50+...	19	40

### 2023 Yılı Kurumdaki Mevcut Hizmetli/ Memur Sayısı

Sıra	Görevi	Erkek	Kadın	Eğitim Durumu	Hizmet Yılı	Toplam
1	Memur	-	1	Lise	1	1
2	Hizmetli	2	3	Lise	1	1
3	Sözleşmeli İşçi (TYP)	-	-	-	-	-
4	Sigortalı İşçi	-	-	-	-	-
5	Uzman	-	-	-	-	-
6	<b>Teknisyen</b>	-	-	-	-	-

### 2.7.3. Teknolojik Düzey

Müdürlüğümüz, sunmuş olduğu hizmetlerin yararlanıcılara daha hızlı ve etkili şekilde ulaştırılmasını sağlayacak nitelikte güncel teknolojik araçları kullanmaktadır. Okulumuz resmi yazışmaları İlçe Milli Eğitim Müdürlüğü ile elektronik ortamda Dys üzerinden yapmaktadır.

Okulumuzda tüm laboratuvar ve diğer alanlarda kablolu/kablosuz İnternet erişimi vardır. Tüm idari birimlerde bilgisayar, yazıcı ve internet erişimi bulunmaktadır.

**Tablo.9: Teknolojik Düzey Tablosu**

İsim	Sayısı
<b>Masa Üstü Bilgisayar</b>	<b>18</b>
<b>Diz Üstü Bilgisayar</b>	<b>14</b>
<b>Projeksiyon</b>	<b>2</b>
<b>Yazıcı</b>	<b>9</b>
<b>Tarayıcı</b>	-
<b>Hoparlör</b>	-
<b>Projeksiyon Perdesi</b>	<b>3</b>
<b>Televizyon</b>	<b>2</b>
<b>VCD/DVD</b>	-
<b>Güvenlik Kamerası + Mobese</b>	<b>34</b>
<b>Fotoğraf Makinası</b>	<b>1</b>
<b>Fax</b>	-
<b>İnternet Erişimi</b>	<b>1</b>
<b>Fatih Projesi Akıllı</b>	<b>26</b>
<b>Ses ve Mikrofon Düzeni</b>	<b>1</b>

### 2.7.4. Mali Kaynaklar

Müdürlüğümüzün başlıca finans kaynaklarını merkezî yönetim bütçesinden ayrılan pay, gerçek ve tüzel kişilerin bağışları ve okul-aile birliği gelirleri oluşturmaktadır. Müdürlüğümüzün gelirleri yıllara göre aşağıdaki tabloda verilmiştir.

**Tablo.10: Yıllara Göre Okul Bütçesi**

Kaynaklar	2021	2022	2023
Genel Bütçe	-	-	-
Okul Aile Birliği	279.306,30	626.988,98	<b>1.580.393</b>
Özel İdare	-	-	-
Kira Gelirleri	-	-	-
Döner Sermaye	-	-	-
Vakıf ve Dernekler	-	-	-
Dış Kaynak/Projeler	-	-	-
Halı Saha	-	-	-
.....			
Toplam ( TL )			

Okulun Son Üç Yıllık Mali Durumu			
Gelirler	Tutarı	Giderler	Tutarı
<b>2021</b>	279.306,30	2021	<b>195.991,47</b>
<b>2022</b>	626.988,98	2022	<b>626.988,70</b>
<b>2023</b>	<b>1.580.393</b>	<b>2023</b>	<b>1.131.391,60</b>

### 2.7.5. İstatistik Veriler

Yıllara Göre Ortalama Sınıf Mevcutları			Yıllara Göre Öğretmen Başına Düşen Öğrenci Sayısı		
2020	2021	2022	2020	2021	2022
<b>27</b>	<b>27</b>	<b>27</b>	<b>14</b>	<b>16</b>	<b>16</b>

Sınıf Tekrarı Yapan Öğrenci Sayıları		
Yıllar	Öğrenci Sayısı	Sınıf Tekrarı Yapan Öğrenci Sayısı
<b>2020-2021</b>	735	<b>0</b>
<b>2021-2022</b>	694	<b>0</b>
<b>2022-2023</b>	<b>679</b>	<b>0</b>



Doğrudan Geçen Öğrenci Sayıları		
Yıllar	Öğrenci Sayısı	Doğrudan Geçen Öğrenci Sayısı
2020-2021	735	717
2021-2022	694	700
2022-2023	679	690

Ödül ve Cezalar			
	2021	2022	2023
	Öğrenci	Öğrenci	Öğrenci Sayısı
Onur Belgesi Alan Öğrenci Sayısı	192	197	153
Teşekkür Belgesi Alan Öğrenci Sayısı	194	187	172
Takdir Belgesi Alan Öğrenci Sayısı	352	366	449
Disiplin Cezası Alan Öğrenci Sayısı	4	9	6

Sorumluluğu Bulunan Öğrenci Sayıları		
Yıllar	Öğrenci Sayısı	Sorumluluğu Bulunan Öğrenci Sayısı
2020-2021	735	-
2021-2022	694	-
2022-2023	679	-

Devamsızlık Nedeni ile Sınıf Tekrarı Yapan Öğrenci Sayısı		
Öğretim Yılı	Toplam Öğrenci Sayısı	Devamsızlıktan Dolayı Sınıf Tekrarı Yapan Öğrenci Sayısı
2020-2021	735	-
2021-2022	694	-
2022-2023	679	-

## Yerel – Ulusal ve Uluslararası Sosyal, Kültürel, Sportif Faaliyetler

<b>SOSYAL- KÜLTÜREL</b>	Nağmalerde Gizli Hikayeler eTwinning Avrupa Kalite Etiketini Blue Schools Çalışmaları KAL'ın Genç Yetenekleri “Farkındayız Duyarlıyız” konseri “CODEWEEK” Avrupa Kodlama haftası Liseler Arası Bayrağı Yakala Siber Güvenlik Yarışması İl Birinciliği Farklı okullarda MUN etkinliklerine katılım ve dereceler “KAL”bimizde Edebiyat Projesi, edebiyat sokağı 3 Aralık Engelliler Günü “Biz Birbirimizi Tamamlıyoruz” projesi TÜBİTAK lise öğrencileri araştırma projeleri 13 proje ile başvuru İSBO Bilim Olimpiyatları ilk aşamayı geçen üç öğrenci Hatay Deprem Bölgesi Yardım Kampanyası Yarının Ötesinde Sosyal Sorumluluk Projesi Manisa-Soma
<b>SPORTİF</b>	Avrupa Karate Şampiyonası ikinciliği 19 Mayıs Ayak Tenisi kartal birincisi, basketbol kartal üçüncüsü İstanbul Atletizm yarışmaları İstanbul dördüncüsü TÜBİTAK Bilim Söyleşileri Küresel İklim Değişikliği Sınıflararası satranç ve münazara turnuvaları Tramplen ve Kule Atlama Kupasında 2. ve 3.lüğü Vefa Lisesi Liselerarası satranç turnuvasında birincilik

Yerleşim		
Toplam Alan (m2)	Bina Alanı (m2)	Bahçe alanı (m2)
<b>8350</b>	<b>850</b>	<b>7500</b>

Sosyal Alanlar		
Tesisin adı	Kapasitesi (Kişi Sayısı)	Alanı
Kantin	100	<b>130 m2</b>
Yemekhane	-	-
Toplantı Salonu	-	-
Konferans Salonu	120	<b>160 m2</b>
Seminer Salonu	-	-
Kütüphane	<b>32</b>	<b>54 m2</b>

Spor Tesisleri		
Tesisin adı	Kapasitesi (Kişi Sayısı)	Alanı
Halı Saha	44	<b>2296 m2</b>
Kapalı Spor Salonu	<b>100</b>	<b>945 m2</b>

## 2.8. Dış Çevre Analizi (Politik, Ekonomik, Sosyal, Teknolojik, Yasal ve Çevresel Çevre Analizi - PESTLE)

Politik ve yasal etkenler	Ekonomik etkenler
<ol style="list-style-type: none"> <li>1. Bakanlığımızca, öğrenci merkezli eğitim yaklaşımları, görevde yükselme ve kariyer basamakları vb. konulardaki geliştirilen politikalar</li> <li>2. Ücretsiz ders kitabı dağıtım uygulaması</li> <li>3. Destek personelin sayıca yetersizliği, telafi edebilecek hizmet alımına dönük finans eksikliği</li> <li>4. Hükümetin Eğitim Politikası</li> <li>5. Ek ders yönetmeliği</li> <li>6. Orta Öğretim Kurumu Yönetmeliği</li> <li>7. Atama ve Yer Değiştirme Yönetmeliği</li> <li>8. Yönetici Atama Yönetmeliği</li> <li>9. Kalkınma Planı ve Orta Vadeli Program,</li> <li>10. Bakanlık, il ve ilçe stratejik planlarının incelenmesi</li> <li>11. Oluşturulması gereken kurul ve komisyonlar</li> <li>12. Okul/kurum çevresindeki politik durum</li> </ol>	<ol style="list-style-type: none"> <li>1. Yükseköğretime devam etmek isteyen öğrenci sayısının her geçen gün artması</li> <li>2. Avrupa Birliği'nin projelere destek olması</li> <li>3. Ücretsiz ders kitaplarının dağıtım</li> <li>4. Okulumuza ait halı saha ve spor salonu bulunması</li> <li>5. Okul/kurumun giderlerini arttıran unsurlar</li> <li>6. Tasarruf sağlama imkânları</li> <li>7. İşsizlik durumu</li> <li>8. Mal-ürün ve hizmet satın alma imkânları</li> <li>9. Kullanılabilir bütçe</li> </ol>

Sosyokültürel etkenler	Teknolojik etkenler
<ol style="list-style-type: none"> <li>1. Farklı ilçelerden öğrenci gelmesi.</li> <li>2. Kariyer beklentileri</li> <li>3. Ailelerin ve öğrencilerin bilinçlenmeleri</li> <li>4. Aile yapısındaki değişimler (geniş aileden çekirdek aileye geçiş, erken yaşta evlenme vs.)</li> <li>5. Nüfus artışı</li> <li>6. Nüfusun yaş gruplarına göre dağılımı</li> <li>7. Hayat beklentilerindeki değişimler (Hızlı para kazanma hırısı, lüks yaşama düşkünlük, kırsal alanda kentsel yaşam)</li> <li>8. Beslenme alışkanlıkları</li> <li>9. Değerler, mesleki etik kuralları vb.</li> <li>10. İlçe Milli Eğitim Müdürlüğü'nün düzenlediği etkinlikler</li> </ol>	<ol style="list-style-type: none"> <li>1. Okulumuzun teknolojik anlamda sahip olduğu donanım (BT sınıfı ve Fatih projesi akıllı tahta kullanımı gibi) ve öğrencilerin etkin kullanımı.</li> <li>2. Bakanlığımızın E-Okul ve internet hizmetlerinin kurumumuzda etkin kullanımı.</li> <li>3. Dijital Platformlar üzerinden uzaktan eğitim imkânları,</li> <li>4. Personelin ve öğrencilerin teknoloji kullanım kapasiteleri,</li> <li>5. Personelin ve öğrencilerin sahip olduğu teknolojik araçlar,</li> <li>6. İnternet ağının bulunması</li> <li>7. FATİH Projesi, MEBBİS, E-OKUL uygulamaları</li> <li>8. Resmi yazışmaların internet ortamında yapılması</li> <li>9. Akıllı tahta uygulamaları</li> </ol>

Çevresel Etkenler
<ol style="list-style-type: none"> <li>1. Okulumuzun doğal çevresinin güzel olması</li> <li>2. Doğal afetler ve salgın hastalıklar (deprem kuşağında bulunma, Covid 19, kene vakaları vb.)</li> </ol>

## 2.9. Güçlü ve Zayıf Yönler ile Fırsatlar ve Tehditler (GZFT) Analizi

Durum analizi kapsamında kullanılacak temel yöntem GZFT (Güçlü Yönler, Zayıf Yönler, Fırsatlar ve Tehditler) analizidir.

Okulumuzun temel istatistiklerinde verilen okul künyesi, çalışan bilgileri, bina bilgileri, teknolojik kaynak bilgileri ve gelir gider bilgileri, özdeğerlendirme çalışmaları, paydaş anketleri sonuçları, ilçe stratejik planı ve GZFT formu (toplam 74 iç ve dış paydaş) verileri bütünsel olarak değerlendirilerek GZFT tablosu oluşturulmuştur.

### Güçlü Yönler

<b>Öğrenciler</b>	<ul style="list-style-type: none"> <li>• Sınav puanı ile gelen öğrenciler olması</li> <li>• Bilinçli ve çalışma disiplinine sahip öğrenciler olması</li> <li>• Akademik, Sosyal, Kültürel ve Sportif faaliyetlerin çeşitliliğinin yıllar bazında artış olması.</li> <li>• Destekleme ve yetiştirme kurslarının olması</li> <li>• Öğrenci devamsızlık oranının düşük olması.</li> <li>• Rehberlik servisinin aktif çalışması.</li> </ul>
<b>Çalışanlar</b>	<ul style="list-style-type: none"> <li>• Tecrübeli öğretmen kadrosunun olması.</li> <li>• Öğretmenlerin branşında en az 5 yıl üzeri tecrübeye sahip olmaları</li> <li>• Üniversiteye hazırlıkta tecrübeli olmaları</li> </ul>
<b>Veliler</b>	<ul style="list-style-type: none"> <li>• Statü ve meslek sahibi veli profilinin olması</li> <li>• Ebeveynlerin ilgili ve bilinçli olması</li> <li>• Belli bir ekonomik seviyeye sahip olmaları</li> </ul>

<b>Bina ve Yerleşke</b>	<ul style="list-style-type: none"> <li>• İş sağlığı ve güvenliğine ilişkin çalışmaların titizlikle yürütülmesi.</li> <li>• Kapalı ve açık spor alanlarının olması</li> <li>• Ulaşım imkânlarına yakın olması</li> <li>• Güvenli okul tedbirlerinin olması (kamera, danışma, okul polisi vb.)</li> <li>• Sosyal alanların olması (bahçe, kantin, mescit)</li> </ul>
<b>Donanım</b>	<ul style="list-style-type: none"> <li>• Bilgi ve iletişim teknolojilerinin(akıllı tahta) eğitim ve öğretim süreçlerinde etkin bir şekilde kullanılması</li> <li>• İdari odaların ve imkânların yeterli olması</li> <li>• İnternet altyapısının yeterli olması</li> </ul>
<b>Bütçe</b>	<ul style="list-style-type: none"> <li>• Okul Aile Birliği bütçesi</li> <li>• Merkezi bütçe ödeneği</li> </ul>
<b>Yönetim Süreçleri</b>	<ul style="list-style-type: none"> <li>• Üniversitelerle ile yürütülen protokol çalışmalarının olması</li> <li>• Ferdi gayret ve çalışmalara önem verilmesi ve desteklenmesi</li> <li>• Yönetim tarafından kurum kültürünün oluşturulmuş olması</li> <li>• Okul kararları alınırken paydaşların görüş ve önerilerinin</li> </ul>
<b>İletişim Süreçleri</b>	<ul style="list-style-type: none"> <li>• Tüm paydaşlar (İdare - öğretmen – öğrenci-veli) arasındaki iletişim kanallarının açık olması</li> <li>• Resmi Kurumlar, üniversiteler, belediyeler vb. paydaşlar ile güçlü işbirliklerinin olması.</li> <li>• Paydaşları ilgilendiren duyuru, ilan ve bilgilendirmenin zamanında yapılması</li> </ul>

### **Zayıf Yönler**

<b>Öğrenciler</b>	<ul style="list-style-type: none"> <li>• Öğrenciler arası sosyal-kültürel ve sosyal-ekonomik farklılıklar</li> <li>• Teknolojik aletlere bağımlılığın artışı</li> <li>• Sistemli bir mezun öğrenci iletişim ağı yok</li> </ul>
<b>Çalışanlar</b>	<ul style="list-style-type: none"> <li>• Öğretmenlerin mesleki gelişimlerini artırıcı faaliyetlerinin yayılımı</li> <li>• Yardımcı hizmetler personeli sayısı ve kabiliyetlerinin ihtiyaçları tam olarak karşılamaması.</li> <li>• Okul dışı etkinliklere katılımın az olması</li> </ul>
<b>Veliler</b>	<ul style="list-style-type: none"> <li>• Veli toplantılarına katılımın beklenen düzeyde olmaması</li> <li>• Veli profilinin değişken olması (Demografik, sosyal ve kültürel farklılıklar)</li> <li>• Çevrenin ve ailelerin okuldan yüksek beklentileri</li> <li>• Düzenli bağışın olmaması</li> </ul>
<b>Bina ve Yerleşke</b>	<ul style="list-style-type: none"> <li>• Konferans salonunun yetersiz olması</li> <li>• Güçlendirme görmesine rağmen ortaya çıkan tamir ve tadilat işlemlerinin zaman alması</li> <li>• Okulun cadde üzerinde bulunmasından kaynaklanan güvenlik sorunu</li> </ul>
<b>Donanım</b>	<ul style="list-style-type: none"> <li>• Akıllı tahtaların eski olması ve zaman zaman tamir gerektirmesi</li> <li>• Teknolojik imkânların belirli seviyede kalması</li> </ul>

	<ul style="list-style-type: none"> <li>Sosyal faaliyet alanlarındaki malzeme eksikliği</li> </ul>
<b>Bütçe</b>	<ul style="list-style-type: none"> <li>Kaynakların yetersiz olması veya uzun sürede gelmesi</li> <li>Alanlara temrinlik ve donanım için merkezi bütçeden yeterli miktarın ödenek gelmemesi</li> <li>Okulun temizlik, personel, beslenme ve benzeri ihtiyaçları için veliler tarafından yapılan bağışların yetersiz kalması</li> </ul>
<b>Yönetim Süreçleri</b>	<ul style="list-style-type: none"> <li>Personel verimliliğinin artırılması</li> <li>Veriye dayalı yönetim sistemine tam olarak geçilememesi.</li> </ul>
<b>İletişim Süreçleri</b>	<ul style="list-style-type: none"> <li>Mevcut iletişim imkânların (eba, e okul, mebbis, dys vb.) tüm paydaşlar tarafından etkili ve sürdürülebilir şekilde kullanılmaması</li> </ul>

### Fırsatlar

<b>Politik</b>	<ul style="list-style-type: none"> <li>Bakanlığın eğitime yönelik vizyon çalışmaları</li> <li>Okulumuzun bağlı bulunduğu ilçe milli eğitim planlı ve yenilikçi çalışmaları</li> <li>Okulumuzun ilçemizdeki resmi ve ilçe mili eğitim müdürlüğümüzle yakın işbirliği içerisinde bulunması</li> <li>Bakanlığımızda katılımcı, planlı, gelişimci, şeffaf ve performansa dayalı stratejik yönetim anlayışına geçme çabaları</li> </ul>
<b>Ekonomik</b>	<ul style="list-style-type: none"> <li>Okulumuzun yerleşkesinin sosyal-ekonomik düzeyi yüksek bir yerde olması</li> <li>Yerel yönetimler ile işbirliği potansiyeli</li> <li>Okul aile birliğinin destekleri</li> <li>Kantin, spor salonu ve halı saha imkanları</li> </ul>
<b>Sosyolojik</b>	<ul style="list-style-type: none"> <li>Öğrencilerin sosyo ekonomik düzeyinin benzer seviyede olması</li> <li>Toplumun eğitim- öğretim niteliğinin artırılmasına ilişkin beklenti ve desteği</li> <li>Çevremizin aynı sosyo-kültürel yapıya sahip olması.</li> <li>İstanbul gibi bir metropol şehrinin imkanları</li> </ul>
<b>Teknolojik</b>	<ul style="list-style-type: none"> <li>Eğitim kullanılan araç-gereçlerde, teknolojik ekipmanlarda ve iletişimde yeni teknolojilerin kullanılması</li> <li>MEB teknoloji sistemlerinin kullanım oranının artması ( E - Okul, Eba, Mebbis, İnternet, Tefbis vb.)</li> </ul>
<b>Mevzuat-Yasal</b>	<ul style="list-style-type: none"> <li>Bakanlığın mevzuat çalışmalarında yeni sisteme uyum sağlamada yasal dayanaklara sahip olması</li> </ul>
<b>Ekolojik</b>	<ul style="list-style-type: none"> <li>Çevre ile ilgili hükümet politikaları</li> <li>Kullanıma Açık Büyük Bir Bahçeye Sahip Olması</li> <li>Toplumun tümünde artan çevre bilinci</li> </ul>

## Tehditler

<b>Politik</b>	<ul style="list-style-type: none"><li>• Eğitim politikalarının sürekli deęişmesi ve kısa süreli olması,</li><li>• Kalite yönetimi, özdeęerlendirme, performans deęerlendirme gibi çalışmaların sürdürülebilir yapıya henüz kavuşmaması</li></ul>
<b>Ekonomik</b>	<ul style="list-style-type: none"><li>• Maddi kaynak çeşitliliğinin sınırlı olması ve miktarların yeterli düzeyde olmaması</li><li>• Zorunlu harcamalar haricinde okulun dięer masraflarının veli bağışları ile karşılanmak zorunda olması.</li><li>• Düzenli veli bağışlarının olmaması.</li></ul>
<b>Sosyolojik</b>	<ul style="list-style-type: none"><li>• Kamuoyunun eğitim öğretimin kalitesine ilişkin beklenti ve algısının farklı olması</li><li>• Parçalanmış ailelerin fazlalığı</li><li>• Zararlı madde kullanımının artması</li><li>• Yazılı ve görsel iletişim araçlarının pedagojik yönden kontrol edilememesi</li><li>• Teknolojik bağımlılığın artması</li></ul>
<b>Teknolojik</b>	<ul style="list-style-type: none"><li>• Sürekli gelişen ve deęişen teknolojileri takip etme zorunluluğundan doğan maddi kaynak sorunu</li><li>• Öğrencilerin oyun ve sosyal medyaya bağımlı olması</li></ul>
<b>Mevzuat-Yasal</b>	<ul style="list-style-type: none"><li>• Mevzuatın açık, anlaşılır ve ihtiyaca uygun hazırlanmaması nedeniyle güncelleme ihtiyacının sıklıkla ortaya çıkması</li><li>• Deęişen mevzuatı uyumlaştırmak için sürenin sınırlı oluşu</li></ul>
<b>Ekolojik</b>	<ul style="list-style-type: none"><li>• Bahçe peyzaj düzenlemesinin olmaması ve ağaçların gelişigüzel dikilmiş olması</li><li>• Çevre bilincine karşı duyarsız davranışların olması</li></ul>

**Tablo 8: GZFT Analizi**

### **Tespit ve İhtiyaçların Belirlenmesi**

Okulumuzun gelişim ve sorun alanlarına ilişkin GZFT analizi, anket sonuçları, İl ve İlçe Milli Eğitim Müdürlüğü çalışmalarından yola çıkılarak planın geleceğe yönelim bölümü ile ilişkilendirilmiş ve buradan hareketle hedef, gösterge ve eylemlerin belirlenmesi sağlanmıştır.

Gelişim ve sorun alanları ayırımında eğitim ve öğretim faaliyetlerine ilişkin üç temel tema olan Eğitime Erişim, Eğitimde Kalite ve Kurumsal Kapasite kullanılmıştır.

Eğitime erişim, öğrencinin eğitim faaliyetine erişmesi ve tamamlamasına ilişkin süreçleri;

Eğitimde kalite, öğrencinin akademik başarısı, sosyal ve bilişsel gelişimi ve istihdamı da dâhil olmak üzere eğitim ve öğretim sürecinin hayata hazırlama evresini;

Kurumsal kapasite ise kurumsal yapı, kurum kültürü, donanım, bina gibi eğitim ve öğretim sürecine destek mahiyetinde olan kapasiteyi belirtmektedir.

## 3. BÖLÜM GELECEĞE BAKIŞ



### 3. BÖLÜM: MİSYON, VİZYON VE TEMEL DEĞERLER

Okulumuzun mevcut misyon, vizyon, temel ilke ve değerleri öğretmenlerimiz, öğrencilerimiz, velilerimiz, çalışanlarımız ve diğer paydaşlarımızdan alınan görüşler sonucunda stratejik plan hazırlama ekibi tarafından gözden geçirilmiştir. Son halleri okulumuz üst kuruluna sunulmuş ve üst kurul tarafından onaylanmıştır.

#### 3.1. Misyon

“Çağdaş, demokratik ve laik, insan haklarına saygılı, güven duygusu ve öz denetimi gelişmiş, yenilikçi, çevreci, kendisi ve dünya geleceği için sorumluluk almaya hazır bireyler yetiştirmektir. Eğitim ve öğretimin tüm imkanlarını kullanarak, gerektiğinde velilerimizi de kapsayacak şekilde öğrencilerimize akademik geleceklerini şekillendirecekleri rehberlik ve formasyonu sağlayacak desteği vermektir.”

#### 3.2. Vizyonumuz

“Atatürk ilke ve inkılaplarının da ışığında ve okul kültür ve kimliğimizle, evrensel değerlere ve yerel kültürel öğeleri içselleştirmiş; bu konuda gerekli bilgi, beceri ve donanıma sahip; vizyon sahibi evrensel bireyler yetiştirecek bir eğitim markası oluşturmak.”

#### 3.3. Temel Değerlerimiz

- ✓ İnsan Hakları ve Atatürk İlke ve İnkıplarına Bağlılık
- ✓ Çevreye ve Canlıların Yaşam Hakkına Duyarlılık
- ✓ Analitik ve Bilimsel Bakış
- ✓ Girişimcilik, Üretkenlik, Yenilikçilik
- ✓ Kültürel ve Sanatsal Duyarlılık ile Sportif Beceri
- ✓ Biz Bilincine Sahip Bireyler
- ✓ Saygınlık, Tarafsızlık, Güvenilirlik ve Adalet
- ✓ Katılımcılık, Şeffaflık ve Hesap Verilebilirlik
- ✓ Liyakat

# 4. BÖLÜM AMAÇ, HEDEF VE STRATEJİLERİN BELİRLENMESİ

## 4. BÖLÜM: AMAÇ, HEDEF VE STRATEJİLERİN BELİRLENMESİ

### 4.1. Amaçlar

AMAÇ 1 Öğrencilerimizin okula uyumlarını, devamsızlık sorunları gidermeyi ve eğitim ve öğretime etkin katılımlarını sağlamak.

AMAÇ 2 Öğrencilerimizin ulusal ve uluslararası alanda kabul gören, mesleki değerlere sahip, yaratıcı, yenilikçi, girişimci, üretken ve donanımlı bireyler olarak yetişmesi için eğitim ve öğretim kalitesi arttırılacaktır.

AMAÇ 3 Okulumuzun fiziki, teknolojik, yönetsel ve eğitim öğretim amaçlarına ulaşmasını sağlayacak kurumsal imkân ve yetkinlikler verimli ve sürdürülebilir bir şekilde geliştirilecektir.

### 4.2. Hedefler

H1.1. Öğrencilerin okula uyumları, devamsızlık süreleri ve okulu tamamlama oranları arttırılacaktır.

H1.2. Öğrencilerin ders dışı etkinliklere katılım oranları arttırılacaktır.

H2.1. Öğrencilerin derslerdeki öğrenme kazanımları, yabancı dil seviyeleri ve akademik başarı ortalamaları arttırılacaktır.

H2.2. Öğrencilerin bilimsel, kültürel, sanatsal ve sportif alanlarda beceri ve yetkinlikleri geliştirilecektir.

H3.1. Okul personelinin akademik yeterlilikleri ve iş motivasyonu geliştirilecektir.

H3.2. Okulun eğitim öğretim faaliyetleri için ihtiyaç duyduğu fiziksel ve ekonomik iyileştirmeler sağlanacaktır.

H3.3. Okulumuzun yönetsel süreçleri, etkin bir izleme ve değerlendirme sistemiyle desteklenen, katılımcı, şeffaf ve hesap verebilir biçimde geliştirilecektir.

### 4.3. Performans Göstergeleri

#### TEMA I: Eğitim-Öğretime Erişim ve Katılım

Eğitim ve öğretime erişim okullaşma ve okul terki, devam ve devamsızlık, okula uyum ve oryantasyon, özel eğitime ihtiyaç duyan bireylerin eğitime erişimi, yabancı öğrencilerin eğitime erişimi ve hayat boyu öğrenme kapsamında yürütülen faaliyetlerin ele alındığı temadır.

Amaç 1	A1. Öğrencilerimizin okula uyumlarını, devamsızlık sorunları gidermeyi ve eğitim ve öğretime etkin katılımlarını sağlamak.								
Hedef 1.1	H1.1. Öğrencilerin okula uyumları, devamsızlık süreleri ve okulu tamamlama oranları arttırılacaktır.								
Performans Göstergeleri	Hedefe Etkisi*	Başlangıç Değeri**	1. Yıl	2. Yıl	3. yıl	4. Yıl	5. Yıl	İzleme Sıklığı	Rapor Sıklığı
	PG1.1.1. Bir eğitim ve öğretim yılında devamsızlık süresi 20 günden (mazeretli ve mazeretsiz) fazla olan öğrenci oranı (%)	20	1,50	1,45	1,40	1,20	1,10	1	6 ay

PG1.1.2. Özel eğitime gereksinim öğrencilerin akademik ve sosyal faaliyetlere katılım oranı (%)	10	30	32	35	40	45	50	6 ay	12 ay
PG1.1.3. Okulumuza kayıt olan öğrencilerin okulumuzu tamamlama oranı (%)	15	92	93	94	96	97	98	6 ay	12 ay
PG1.1.4. Okula yeni başlayan öğrencilerden uyum eğitimine katılanların oranı (%)	20	90	93	94	96	98	100	6 ay	12 ay
PG1.1.5. Bir eğitim ve öğretim yılında destekleme ve yetiştirme kurslarına kayıt yaptıran öğrenci oranı (%)	20	20	22	24	26	28	30	6 ay	12 ay
PG1.1.6. Ders dışı faaliyetlere katılım oranı (%)	15	25	26	27	29	32	35	6 ay	12 ay
<b>Koordinator Birim</b>	Okul idaresi, sınıf rehber öğretmenleri								
<b>İş birliği Yapılacak Birimler</b>	Rehberlik, veliler								
<b>Riskler</b>	<ul style="list-style-type: none"> <li>• Öğrencilerin okula devamının sağlanması hususunda okul-aile iş birliğinin yetersiz kalması</li> <li>• Öğrenme kayıplarının telafi edilmesi amacıyla düzenlenen mekanizmaların yetersiz kalması</li> <li>• Veli ve öğrencilerin akademik kaygılarla son sınıfta özel okullara nakil almaları veya sosyal etkinliklere katılmak istememeleri.</li> </ul>								
<b>Stratejiler</b>	<ul style="list-style-type: none"> <li>• S1. Öğrencilerin devamsızlık nedenleri belirlenecek, öğrenci ve veli iş birliğiyle bu nedenleri ortadan kaldırmaya yönelik çalışmalar yürütülecektir.</li> <li>• S2. Öğrenci devamsızlığının olumsuz etkilerini azaltmaya yönelik eksik kazanımların giderilmesi, sosyal etkinlikler, uzaktan öğrenme olanaklarına ilişkin farkındalık çalışmaları gibi telafi tedbirleri alınacaktır.</li> <li>• S3. Okul ortamının öğrenciler için cazip hale gelmesini sağlayacak sosyal, sportif vb. imkânlar artırılacaktır.</li> <li>• S4. Özel eğitim ihtiyacı olan öğrencilerin uygun alanda eğitim alabilmeleri için rehberlik ve yönlendirme faaliyetleri yapılacaktır.</li> <li>• S8. Öğrencilerin okula, okul kültürüne ve eğitim alacakları alana uyumunu güçlendirmek için çalışmalar yürütülecektir.</li> <li>• Okula yeni başlayan öğrenciler için oryantasyon eğitimi verilecektir.</li> <li>• Öğrencilerin DYK kurslarına katılımları teşvik edilecektir.</li> </ul>								
<b>Maliyet Tahmini</b>	4400 TL								
<b>Tespitler</b>	<ul style="list-style-type: none"> <li>• Destekleme ve Yetiştirme Kurslarında öğrenci sayısının düşük olması</li> <li>• Öğrenme kayıplarını önlemeye yönelik mekanizmaların yetersiz kalması</li> <li>• Eğitim maliyetlerinde öngörülemeyen artışlar olması</li> <li>• Doğa kaynaklı afetlerin, salgın hastalık vb. durumların eğitim süreçlerinin sürdürülebilirliğine engel oluşturması</li> </ul>								

<b>İhtiyaçlar</b>	<ul style="list-style-type: none"> <li>• Öğrencilerin devamsızlıklarının önlenmesi, ilgi ve yeteneklerine uygun olarak yönlendirilmesi ve ortaöğretime katılımlarının artırılması için rehberlik sisteminin güçlendirilmesi</li> <li>• Okul aidiyetinin geliştirilmesi amacıyla öğrencilere yönelik sosyal etkinliklerin artırılması</li> <li>• Eğitim ortamlarının öğrenci ihtiyaçlarına cevap verecek şekilde geliştirilmesi ve buna yönelik finansmanın sağlanması</li> <li>• Ortaöğretimde akademik başarısızlık, devamsızlık, sosyal etkinliklere katılmama gibi faktörlerin tespit edilmesi</li> </ul>
-------------------	--

<b>Amaç 1</b>	A1. Öğrencilerimizin okula uyumlarını, devamsızlık sorunları gidermeyi ve eğitim ve öğretime etkin katılımlarını sağlamak.								
<b>Hedef 1.2</b>	H1.2. Öğrencilerin ders dışı etkinliklere katılım oranları artırılabacaktır.								
<b>Performans Göstergeleri</b>	<b>Hedefe Etkisi*</b>	<b>Başlangıç Değeri**</b>	<b>1. Yıl</b>	<b>2. Yıl</b>	<b>3. yıl</b>	<b>4. Yıl</b>	<b>5. Yıl</b>	<b>İzleme Sıklığı</b>	<b>Rapor Sıklığı</b>
PG1.2.1. Bir eğitim ve öğretim yılında bilimsel, sosyal, kültürel, sanatsal ve sportif alanlarda kurum içi ve kurum dışı en az iki faaliyete katılan öğrenci oranı (%)	30	25	28	30	35	40	45	6 ay	12 ay
PG1.2.2. Bir eğitim ve öğretim yılında en az iki toplum hizmeti faaliyetine katılan öğrenci oranı (%)	30	10	12	15	20	25	30	6 ay	12 ay
PG1.2.3. Bir eğitim ve öğretim yılında yerel, ulusal ve uluslararası proje, yarışma vb. etkinliklere katılan öğrenci oranı (%)	40	20	20	25	30	35	40	6 ay	12 ay
<b>Koordinatör Birim</b>	Okul idaresi, sınıf rehber öğretmenleri								
<b>İş birliği Yapılacak Birimler</b>	Veliler, İl ve İlçe Milli Eğitim Müdürlükleri, Sivil toplum örgütleri, TÜBİTAK, TEKNOFEST								
<b>Riskler</b>	<ul style="list-style-type: none"> <li>• Öğrencilerin daha çok akademik başarı odaklı olmaları</li> <li>• Velilerin öğrencilerin ders dışı etkinliklere katılımları konusunda isteksiz olmaları</li> <li>• Çok sayıda yarışma ve proje başvurularının olması, başarı kriterleri konusunda öğrencileri kaygılandırması</li> </ul>								
<b>Stratejiler</b>	<p>S1. Öğrencilerin güzel sanatlar alanında çalışmaları teşvik edilecektir.</p> <p>S2. Öğrencilerin sportif etkinlikleri katılımları teşvik edilecek ve başarılı olanlar törende ödüllendirilecektir.</p> <p>S3. Öğrencilerin kültürel ve sanatsal etkinliklere katılımları desteklenecek ve ödüllendirilecektir.</p> <p>S4. Öğrencilerin proje ve yarışmalara katılımları konusunda ders öğretmenlerinin de desteği ile katılımları teşvik edilecektir.</p>								
<b>Maliyet Tahmini</b>	5600 TL								

<b>Tespitler</b>	<ul style="list-style-type: none"> <li>• Öğrencilerin güzel sanatlar alanında çalışmalarına katılmakta ancak istenen düzeyde tüm sınıflar bazında gerçekleştirilememektedir..</li> <li>• Öğrencilerin daha çok hazırlık ve 9.sınıfta istekli oldukları, son sınıflarda daha çok sınava yönelik çalışmalar yaptıkları görülmektedir.</li> <li>• Yapılan çalışmaların okul geneline yayılmadığı tespit edilmiştir.</li> <li>• Proje ve yarışmalara katılım konusunda gerekli olan motivasyonun yeterince sağlanamadığı görülmüştür.</li> </ul>
<b>İhtiyaçlar</b>	<ul style="list-style-type: none"> <li>• Öğrencilerin ders dışı etkinliklere katılımı konusunda veli desteği sağlanması</li> <li>• Branş öğretmenlerinin belirli alanda yetenekli ve istekli öğrencileri tespit etmesi</li> <li>• Sınıf rehber öğretmenleri ve görsel sanatlar, beden eğitimi ve müzik dersleri dışında da proje ve yarışmaları teşvik etmesi</li> </ul>

## TEMA II: EĞİTİM VE ÖĞRETİMDE KALİTE

Eğitim ve öğretimde kalitenin artırılması başlığı esas olarak eğitim ve öğretim faaliyetinin hayata hazırlama işlevinde yapılacak çalışmaları kapsamaktadır.

Bu tema altında akademik başarı, sınav kaygıları, sınıfta kalma, ders başarıları ve kazanımları, disiplin sorunları, öğrencilerin bilimsel, sanatsal, kültürel ve sportif faaliyetleri yer almaktadır.

<b>Amaç</b>	A2. Öğrencilerimizin ulusal ve uluslararası alanda kabul gören, mesleki değerlere sahip, yaratıcı, yenilikçi, girişimci, üretken ve donanımlı bireyler olarak yetişmesi için eğitim ve öğretim kalitesi arttırılacaktır.								
<b>Hedef</b>	H2.1. Öğrencilerin derslerdeki öğrenme kazanımları, yabancı dil seviyeleri ve akademik başarı ortalamaları arttırılacaktır.								
<b>Performans Göstergeleri</b>	<b>Hedefe Etkisi*</b>	<b>Başlangıç Değeri**</b>	<b>1. Yıl</b>	<b>2. Yıl</b>	<b>3. yıl</b>	<b>4. Yıl</b>	<b>5. Yıl</b>	<b>İzleme Sıklığı</b>	<b>Rapor Sıklığı</b>
PG2.1.1. Tüm derslerden öğrencilerin yılsonu başarı puanı ortalamaları	20	92,50	92,50	93,00	93,50	94	94,50	6 ay	12 ay
PG2.1.2. Bir üst öğrenime yerleşen öğrenci oranı(%)	20	78	80	82	84	86	90	6 ay	12 ay
PG2.1.3. Teşekkür Takdir alan öğrenci sayıları	20	621	623	625	630	635	640	6 ay	12 ay
PG2.1.4. Yabancı dil dersleri not ortalaması	20	88,50	90	91	92	93	95	6 ay	12 ay
PG2.1.5. Bir eğitim ve öğretim yılında destekleme ve yetiştirme kurslarına kayıt yaptıran öğrenci oranı (%)	20	20	22	25	30	35	40	6 ay	12 ay
<b>Koordinatör Birim</b>	Okul idaresi, Almanca ve İngilizce Zümra Başkanları								

<b>İş birliği Yapılacak Birimler</b>	Veliler, sınıf rehber öğretmenleri, rehberlik servisi
<b>Riskler</b>	<ul style="list-style-type: none"> <li>• Çeşitli sebeplerle düzenli ders çalışma alışkanlığı olmayan öğrenciler</li> <li>• Devamsızlık nedeniyle derslere düzenli devam etmeyen öğrencilerin olması</li> <li>• Almanca hazırlık eğitimine öğrencilerin genellikle daha önce bu dersi almadan geliyor olması</li> <li>• İngilizce hazırlık sınıfların seviyelerinin bir birinden farklı olması</li> <li>• İkinci yabancı dil ders saatlerinin azaltılması</li> </ul>
<b>Stratejiler</b>	<p>S1. Rehberlik servisi ile işbirliği içinde devamsızlık yapan öğrencilerin dersleri telafi etmeleri ve devamsızlıklarını önleme konusunda çalışmalar yapılacaktır.</p> <p>S2. Öğrencilerin yılsonu başarı puanı ortalamalarını artıracak çalışmalar düzenlenecektir.</p> <p>S3. Yabancı dil eğitiminde öğrenci nitelik ve yeterliliklerinin yükseltilmesi için faaliyetler yapılacaktır.</p> <p>S4. DYK kurslarına katılım arttırılacak ve devamsızlık nedenleri araştırılarak devamsızlığı azaltacak çalışmalar yapılacaktır.</p>
<b>Maliyet Tahmini</b>	4000 TL
<b>Tespitler</b>	<ul style="list-style-type: none"> <li>• Hazırlıktan sonra ikinci yabancı dil derslerinin yetersiz olması</li> <li>• Özürsüz devamsızlığın beş günü geçmesi durumunda teşekkür takdir gibi belgelerin alınamaması</li> <li>• Öğrencilerin başarısızlık nedenleri arasında teknolojinin kötüye kullanımı ve zaman yönetimi konusunda zorlanması</li> <li>• Bazı öğrencilerin ders çalışma motivasyonlarının düşük olması</li> </ul>
<b>İhtiyaçlar</b>	<ul style="list-style-type: none"> <li>• Rehberlik servisi ile velilerin ders çalışma alışkanlıkları konusunda işbirliği yapması</li> <li>• Öğrencilerin düzenli ders çalışma konusunda isteklendirilmesi</li> <li>• Devamsızlar konusunda sınıf rehber öğretmenleri ile okul rehberlik servisi ile işbirliğinin arttırılması</li> <li>• Kazanım değerlendirme sınavları ile performanslarının değerlendirilmesi</li> </ul>

<b>Amaç</b>	A2. Öğrencilerimizin ulusal ve uluslararası alanda kabul gören, mesleki değerlere sahip, yaratıcı, yenilikçi, girişimci, üretken ve donanımlı bireyler olarak yetişmesi için eğitim ve öğretim kalitesi arttırılacaktır.								
<b>Hedef</b>	H2.2. Öğrencilerin bilimsel, kültürel, sanatsal ve sportif alanlarda beceri ve yetkinlikleri geliştirilecektir.								
<b>Performans Göstergeleri</b>	<b>Hedefe Etkisi*</b>	<b>Başlangıç Değeri**</b>	<b>1. Yıl</b>	<b>2. Yıl</b>	<b>3. yıl</b>	<b>4. Yıl</b>	<b>5. Yıl</b>	<b>İzleme Sıklığı</b>	<b>Rapor Sıklığı</b>
PG2.2.1. Okulun katıldığı yerel/ulusal/uluslararası proje sayısı	15	20	22	25	30	35	40	6 ay	12 ay
PG2.2.2. Okulun katıldığı ve ödül aldığı yerel/ulusal/uluslararası proje sayısı	20	3	3	4	6	8	10	6 ay	12 ay

PG2.2.3. Kütüphaneden yararlanan öğrenci oranı (%)	10	40	42	45	50	55	60	6 ay	12 ay
PG2.2.4. Okul rehberlik servisinin ilgi, yetenek ve değerlere yönelik öğrencilerle yaptığı görüşme sayısı	20	120	130	140	160	180	200	6 ay	12 ay
PG2.2.5. Okul rehberlik servisinin velilere yönelik yaptığı seminer/bilgilendirme/toplantı eğitim sayısı	15	6	7	8	10	12	14	6 ay	12 ay
PG2.2.6. Sanatsal, bilimsel, kültürel ve sportif alanlarda en az bir faaliyete katılan öğrenci oranı (%)	10	30	32	35	40	45	50	6 ay	12 ay
PG2.2.7. Öğrenci başına okunan kitap sayısı	10	8	9	10	12	14	16	6 ay	12 ay
<b>Koordinatör Birim</b>	Okul idaresi								
<b>İş birliği Yapılacak Birimler</b>	Rehberlik servisi, sınıf rehber öğretmenleri, branş öğretmenleri, veliler								
<b>Riskler</b>	<ul style="list-style-type: none"> <li>• Proje çalışmalarında etkili rehberlik çalışmalarının yürütülememesi</li> <li>• Ders yükünden dolayı branş öğretmenlerinin proje çalışmalarına yeterince zaman ayıramaması</li> <li>• Rehberlik servisi çalışmalarına veli katılımının düşük olması</li> <li>• Öğrencilerin ders dışında çalışma gerektiren faaliyetlere ilgisiz olması</li> </ul>								
<b>Stratejiler</b>	<p>S1. Rehberlik servisinin çalışmaları hakkında öğrenci ve veliler bilgilendirilecektir.</p> <p>S2. Uzaktan eğitim videoları aracılığıyla öğrencilerin tamamlayıcı ve destekleyici eğitim almaları sağlanacaktır.</p> <p>S3. Çeşitli yarışma, organizasyon, toplum hizmeti vb etkinliklerle öğrencilerin sosyal, sportif, bilimsel, kültürel ve sanatsal açıdan gelişimleri sağlanacaktır..</p> <p>S4. Öğrencilerin kitap okumasını teşvik etmek için etkinlikler düzenlenecektir.</p> <p>S5. Okul içinde makale, kompozisyon yazma, resim yapma vb. yarışmalar düzenlenecek ve öğrencilerin ödüllendirilmesi sağlanacaktır.</p> <p>S6. Derslerde proje tabanlı yöntem kullanılarak öğrencilerin analiz, sentez ve değerlendirme becerilerinin geliştirilmesi sağlanacaktır.</p> <p>S7. Her bir öğrencinin hazır bulunuşluk seviyesine uygun en az bir proje ve etkinliğe katılması sağlanacaktır.</p> <p>S8. Kitap okuma oranlarının artırılmasına yönelik etkinlikler düzenlenecek, en fazla kitap okuyan öğrenciler törenle ödüllendirilecektir.</p>								
<b>Maliyet Tahmini</b>	5100 TL								
<b>Tespitler</b>	<ul style="list-style-type: none"> <li>• Velilerin akademik başarı odaklı ve sınav odaklı bir yaklaşım içinde olmaları</li> <li>• Son sınıflara doğru öğrencinin daha çok sınava hazırlık çalışmaları ile zamanını geçirmesi ve diğer okuma ve proje gibi faaliyetlere zaman ayıramaması</li> <li>• Hazırlık ve 9.sınıfların proje çalışmalarına daha çok ilgi göstermesine rağmen başarılı olmak için gerekli olan çalışmalarda yetersiz kalmaları</li> </ul>								



<b>İhtiyaçlar</b>	<ul style="list-style-type: none"> <li>Derslerin işlenişi sırasında proje tabanlı yaklaşımla araştırma ve performans ödevlerinin projelendirilmesi</li> <li>Proje çalışmalarının daha çok teşvik edilmesi</li> <li>Proje ve kültürel, sanatsal ve sportif çalışmalarının daha çok ödüllendirilmesi</li> <li>Kulüp çalışmalarının daha aktif bir şekilde yürütülmesi</li> <li>Kulüp bazlı proje ve yarışmalara ağırlık verilmesi</li> <li>Okul dışında da ilçe ve il genelinde etkinlikler düzenlenmesi</li> </ul>
-------------------	---

### TEMA III: KURUMSAL KAPASİTE

<b>Amaç</b>	A3. Okulumuzun fiziki, teknolojik, yönetsel ve eğitim öğretim amaçlarına ulaşmasını sağlayacak kurumsal imkân ve yetkinlikler verimli ve sürdürülebilir bir şekilde geliştirilecektir.								
<b>Hedef</b>	H3.1. Okul personelinin akademik yeterlilikleri ve iş motivasyonu geliştirilecektir.								
<b>Performans Göstergeleri</b>	<b>Hedefe Etkisi*</b>	<b>Başlangıç Değeri**</b>	<b>1. Yıl</b>	<b>2. Yıl</b>	<b>3. yıl</b>	<b>4. Yıl</b>	<b>5. Yıl</b>	<b>İzleme Sıklığı</b>	<b>Rapor Sıklığı</b>
PG3.1.1. Lisansüstü eğitime sahip personel oranı (%)	25	24	24	25	26	27	28	6 ay	12 ay
PG3.1.2. Bilimsel ve sanatsal etkinliklere katılan personel oranı (%)	25	15	19	20	22	24	26	6 ay	12 ay
PG3.1.3. Öğretmenlerin motivasyonunu artırmaya yönelik yapılan etkinlik sayısı	25	7	8	9	10	11	12	6 ay	12 ay
PG3.1.4. Öğretmen memnuniyet oranı (%)	25	87	89	90	92	93	95	6 ay	12 ay
<b>Koordinatör Birim</b>	Okul İdaresi								
<b>İş birliği Yapılacak Birimler</b>	Okul Aile Birliği, yerel yönetimler, zümre başkanları								
<b>Riskler</b>	<ul style="list-style-type: none"> <li>Öğretmenlerin yaş ortalamaları dikkate alındığında lisansüstü/doktora gibi çalışmalarda isteksizlik olması</li> <li>Öğretmenlere yönelik bilimsel ve sanatsal etkinliklerin katılımı teşvik edecek düzeyde olmaması veya ödüllendirilmemesi</li> <li>Motivasyon amaçlı yapılan etkinliklerin herkese hitap etmesinin sağlanamaması</li> </ul>								
<b>Stratejiler</b>	<p>S1. Okul personeli lisansüstü eğitime teşvik edilecektir.</p> <p>S2. Personelin mesleki gelişim faaliyetlerine katılımı desteklenecektir.</p> <p>S3. Öğretmenlerin bilimsel ve sanatsal etkinliklere katılımları teşvik edilecektir.</p> <p>S4. Paydaşlarımıza yönelik yılda bir kez memnuniyet anketi düzenlenecek, sonuçları değerlendirilerek aksaklıklar için gerekli tedbirler alınacaktır.</p> <p>S5. Okul personelinin çalışma motivasyonunu ve iş tatminini artırmaya yönelik kültürel, sanatsal, sosyal ve sportif etkinlikler düzenlenecektir.</p>								

<b>Maliyet Tahmini</b>	5000 TL
<b>Tespitler</b>	<ul style="list-style-type: none"> <li>• Çalışanlara yönelik yapılan motivasyon çalışmalarının artırılması</li> <li>• Öğretmenlerin bilimsel ve sanatsal çalışmalara ilgisinin artırılması</li> <li>• Yüksek lisans ve doktora gibi akademik faaliyetlerin teşvik edilmesi</li> <li>• Etkin performans gösteren öğretmenlerin ödüllendirilmesi</li> </ul>
<b>İhtiyaçlar</b>	<ul style="list-style-type: none"> <li>• Daha fazla öğretmenin başarı belgesi alması</li> <li>• EBA, ÖBA, OGM Materyal gibi bakanlığımızın hazırladığı içeriklerin daha fazla kullanılması</li> <li>• Okul çalışanlarına yönelik hazırlanan etkinliklerin tüm öğretmenlere hitap edecek çeşitlilikte gerçekleştirilmesi</li> </ul>

<b>Amaç</b>	A3. Okulumuzun fiziki, teknolojik, yönetsel ve eğitim öğretim amaçlarına ulaşmasını sağlayacak kurumsal imkân ve yetkinlikler verimli ve sürdürülebilir bir şekilde geliştirilecektir.									
<b>Hedef</b>	H3.2. Okulun eğitim öğretim faaliyetleri için ihtiyaç duyduğu fiziksel ve ekonomik iyileştirmeler sağlanacaktır.									
<b>Performans Göstergeleri</b>	<b>Hedefe Etkisi*</b>	<b>Başlangıç Değeri**</b>	<b>1. Yıl</b>	<b>2. Yıl</b>	<b>3. yıl</b>	<b>4. Yıl</b>	<b>5. Yıl</b>	<b>İzleme Sıklığı</b>	<b>Rapor Sıklığı</b>	
PG3.2.1. Bakım ve onarım ihtiyaçlarının giderilme oranı (%)	25	85	85	88	90	92	94	6 ay	12 ay	
PG3.2.2. Acil durum eğitimleri (tatbikat, seminer, planlama vs) kapsamında yapılan faaliyet sayısı	25	2	2	3	4	5	6	6 ay	12 ay	
PG3.2.3. Mali destek sağlayan kurum/kuruluşlardan sağlanan destek sayısı	25	1	1	2	3	4	5	6 ay	12 ay	
PG3.2.4. Okulun fiziki kapasitesinin verimli kullanılması için yapılan iyileştirme sayısı	25	2	3	4	5	6	7	6 ay	12 ay	
<b>Koordinatör Birim</b>	Okul İdaresi									
<b>İş birliği Yapılacak Birimler</b>	Okul aile birliği, sivil toplum kuruluşları, yerel yönetimler									
<b>Riskler</b>	<ul style="list-style-type: none"> <li>• Okulda büyük onarım gerektiren giderlerin oluşması</li> <li>• Yerel yönetim ve sivil toplum örgütleri, hayırsever ve gönüllü destekçilere ulaşmada güçlükler</li> <li>• Velilerden gelen bağışların düzenli olmaması</li> </ul>									
<b>Stratejiler</b>	<p>S1. Okul gelir gider dengesinin stabil kalması için gerekli tedbirler alınacaktır..</p> <p>S2. Bakım ve onarım işleri zamanında giderilecektir.</p> <p>S3. Fiziki mekânların iyileştirilmesi için kamu idareleri, belediyeler ve işverenlerle iş birlikleri yapılacaktır.</p> <p>S4. Okulun fiziki mekânlarının durum tespiti yapılacak ve iyileştirilme için önceliklendirilmiş bir</p>									

	plan doğrultusunda çalışmalar yapılacaktır. S5. Sivil savunma alanında öğrenci kulüp faaliyetleri kapsamında etkinlikler düzenlenecektir.
<b>Maliyet Tahmini</b>	5800 TL
<b>Tespitler</b>	<ul style="list-style-type: none"> <li>Okulun fiziki kapasitesi ile ilgili iyileştirmeler yapılmış olmakla beraber ihtiyaç doğrultusunda yeni iyileştirme ihtiyacı olması</li> <li>Yapılan iyileştirmeler sonrası sağlanan fiziki imkanların verimli kullanılması için tedbir alınması</li> <li>Gönüllü bağışların istenen düzeyde olmaması</li> <li>Paydaşların mali destek gerektiren konularda yeterince destekleyici olmaması</li> </ul>
<b>İhtiyaçlar</b>	<ul style="list-style-type: none"> <li>Yerel yönetim ve sivil toplum örgütleri, hayırsever desteklerinin artırılması</li> <li>İyileştirme sonrası alanların verimli kullanılması</li> <li>Veli bağışlarının artırılması</li> <li>Okul gelir-gider dengesinin korunması</li> </ul>

<b>Amaç</b>	A3. Okulun amaçlarına ulaşmasını sağlayacak kurumsal imkân ve yetkinlikler verimli ve sürdürülebilir bir şekilde geliştirilecektir.								
<b>Hedef</b>	H3.3. Okulumuzun yönetsel süreçleri, etkin bir izleme ve değerlendirme sistemiyle desteklenen, katılımcı, şeffaf ve hesap verebilir biçimde geliştirilecektir.								
<b>Performans Göstergeleri</b>	<b>Hedefe Etkisi*</b>	<b>Başlangıç Değeri**</b>	<b>1. Yıl</b>	<b>2. Yıl</b>	<b>3. yıl</b>	<b>4. Yıl</b>	<b>5. Yıl</b>	<b>İzleme Sıklığı</b>	<b>Rapor Sıklığı</b>
PG3.3.1. Paydaşların karar alma süreçlerine katılımı için gerçekleştirilen faaliyet sayısı	25	2	3	3	4	4	5	6 ay	12 ay
PG3.3.2. Bir yıl içinde okul internet sayfasının/sosyal medya hesaplarında yer alan haber ve duyuru sayısı	25	10	12	14	16	18	20	6 ay	12 ay
PG3.3.3. Veli toplantılarına katılım oranı (%)	25	30	30	32	34	36	38	6 ay	12 ay
PG3.3.4. İşbirliği yapılan STK, üniversite ve diğer kurumsal paydaş sayısı	25	3	4	5	6	7	8	6 ay	12 ay
<b>Koordinatör Birim</b>	Okul idaresi								
<b>İş birliği Yapılacak Birimler</b>	Yerel yönetimler, sivil toplum örgütleri, okul aile birliği, veliler								
<b>Riskler</b>	<ul style="list-style-type: none"> <li>Çalışan anne babalardan oluşan veli profili nedeniyle velilerin süreçlere katılım oranlarının düşük olması</li> <li>Veli toplantılarına katılımın düşük olması</li> <li>Yerel yönetimlerle beklenen düzeyde destek alınamaması</li> <li>Okul web sitesinin/sosyal medya hesaplarının düzenli takip edilmemesi</li> </ul>								

<b>Stratejiler</b>	S1. Karar alma süreçlerine paydaşların katılımı sağlanacaktır. S2. Okul WEB sitesinin güncel olması için gerekli çalışmalar yapılacaktır. S3. Okul sosyal medya hesaplarından gerekli haber ve duyurular paylaşılacaktır. S4. Velilerin toplantılara katılımını sağlayabilmek için bilgilendirme toplantıları gerçekleştirilecek, iletişim araçlarından faydalanılacaktır. S5. STK, üniversite ve diğer kurumsal paydaşlarla işbirliği yapılacaktır.
<b>Maliyet Tahmini</b>	5400 TL
<b>Tespitler</b>	<ul style="list-style-type: none"> <li>• Okula ait sosyal medya hesapları etkin olarak kullanılmaktadır.</li> <li>• Üniversitelerle işbirliği protokolleri yapılmaktadır.</li> <li>• Veli toplantıları düzenlenmekte ve katılım sağlanmaktadır.</li> <li>• Veli memnuniyeti anketleri uygulanmaktadır.</li> <li>• Karar süreçlerine öğrenci ve velilerin katılımı teşvik edilmektedir.</li> </ul>
<b>İhtiyaçlar</b>	<ul style="list-style-type: none"> <li>• Üniversitelerle işbirliği protokollerinin artırılması</li> <li>• Okul WEB sitesinin güncel tutulması</li> <li>• Öğretmen, öğrenci ve velilere yönelik düzenlenen etkinliklere katılımın artırılması</li> <li>• Okul mesaj sisteminin etkin kullanılması</li> </ul>

#### 4.4. Stratejilerin Belirlenmesi

Okulumuz 2024-2028 stratejileri belirlerken;

- Paydaş analizi sonuçları,
- Önceki dönem planlarımız,
- İlçemizin planındaki stratejilere uyum,
- Maliyet
- Yasal değişiklik
- Özdeğerlendirme raporu
- Riskler
- İhtiyaçlar
- MEB stratejik plan kılavuzu

gibi etkenleri ekip üyeleriyle yaptığı periyodik toplantılarda beyin fırtınası yöntemiyle belirlemiştir.

#### 4.5. Maliyetlendirme

Müdürlüğümüz 2024-2028 Stratejik Planı'nın maliyetlendirilmesi sürecindeki temel gaye, stratejik amaç, hedef ve eylemlerin gerektirdiği maliyetlerin ortaya konulması suretiyle politika tercihlerinin ve karar alma sürecinin rasyonelleştirilmesine katkıda bulunmaktır.

Bu sayede, stratejik plan ile bütçe arasındaki bağlantı güçlendirilecek ve harcamaların önceliklendirilme süreci iyileştirilecektir.

Bu temel gayeden hareketle planın tahmini maliyetlendirilmesi şu şekilde yapılmıştır:

- Hedeflere ilişkin eylemler durum analizi çalışmaları sonuçlarından hareketle birimlerin katılımlarıyla tespit edilmiştir,
- Son iki yıldaki bütçe geliri incelenmiştir,
- İl milli eğitimin bütçe hesabına uygun olarak eylemlere ilişkin tahmini maliyetler belirlenmiştir,
- Eylem maliyetlerinden hareketle hedef maliyetleri belirlenmiştir,
- Hedef maliyetlerinden yola çıkılarak amaç maliyetleri belirlenmiş ve amaç maliyetlerinden de stratejik plan maliyeti belirlenmiştir.

Genel bütçe, valilikler, belediyeler ve okul aile birliklerinin yıllık bütçe artışları ve eğilimleri dikkate alındığında Müdürlüğümüzün 2024-2028 Stratejik Planı'nda yer alan stratejik amaçların gerçekleştirilebilmesi için tabloda da belirtildiği üzere beş yıllık süre için tahmini 472350 TL'lik kaynağın elde edileceği düşünülmektedir.

Müdürlüğümüzün stratejik planında 7 hedef bulunmaktadır. Söz konusu hedeflere ilişkin bütçe dağılımları 5 yıllık olarak alttaki tabloda belirtilmiştir. Tabloda görüldüğü üzere son iki yılın gelir ve giderlerinde yaşanan artıştan hareketle hazırlanan beş yıllık maliyetlendirme sonucunda Müdürlüğümüzün tahmini olarak 472350 TL'lik bir harcama yapacağı düşünülmektedir. Plan dönemi amaç maliyetlerine ilişkin alttaki tabloda ayrıntılı bilgiye yer verilmiştir.

AMAÇ VE HEDEF NO	2024	2025	2026	2027	2028	TOPLAM MALİYET
<b>AMAÇ 1</b>	<b>10000</b>	<b>14750</b>	<b>20400</b>	<b>25600</b>	<b>30700</b>	<b>101450</b>
Hedef 1.1	4400	7050	10200	12900	15600	50150
Hedef 1.2	5600	7700	10200	12700	15100	51300
<b>AMAÇ 2</b>	<b>9100</b>	<b>13800</b>	<b>19500</b>	<b>25200</b>	<b>29800</b>	<b>97400</b>
Hedef 2.1	4000	6600	9800	12700	15200	48300
Hedef 2.2	5100	7200	9700	12500	14600	49100
<b>AMAÇ 3</b>	<b>16200</b>	<b>22500</b>	<b>30000</b>	<b>37800</b>	<b>44700</b>	<b>151200</b>
Hedef 3.1	5000	7100	9600	12400	14500	48600
Hedef 3.2	5800	7900	10400	12900	15300	52300
Hedef 3.3	5400	7500	10000	12500	14900	50300
<b>AMAÇ TOPLAM</b>	<b>35300</b>	<b>51050</b>	<b>69900</b>	<b>88600</b>	<b>105200</b>	<b>350050</b>
Genel Yönetim Giderleri	12300	17800	24400	31000	36800	122300
<b>TOPLAM KAYNAK</b>	<b>47600</b>	<b>68850</b>	<b>94300</b>	<b>119600</b>	<b>142000</b>	<b>472350</b>

**Tablo 9: Amaç ve Hedef Maliyetleri Tablosu**

# 5. BÖLÜM İZLEME VE DEĞERLENDİRME

## 5. BÖLÜM: İZLEME VE DEĞERLENDİRME

Okulumuz Stratejik Planı izleme ve değerlendirme çalışmalarında 5 yıllık Stratejik Planın izlenmesi ve 1 yıllık gelişim planının izlenmesi olarak ikili bir ayrıma gidilecektir.

Stratejik planın izlenmesinde 6 aylık dönemlerde izleme yapılacak denetim birimleri, il ve ilçe millî eğitim müdürlüğü ve Bakanlık denetim ve kontrollerine hazır halde tutulacaktır.

Yıllık planın uygulanmasında yürütme ekipleri ve eylem sorumlularıyla aylık ilerleme toplantıları yapılacaktır. Toplantıda bir önceki ayda yapılanlar ve bir sonraki ayda yapılacaklar görüşülüp karara bağlanacaktır.

İzleme Değerlendirme Dönemi	Gerçekleştirilme Zamanı	İzleme Değerlendirme Dönemi Süreç Açıklaması	Zaman Kapsamı
1. İzleme-Değerlendirme Dönemi	Her yılın Temmuz ayı içerisinde	<ul style="list-style-type: none"><li>SPE tarafından göstergeler ile ilgili yılsonu gerçekleşme durumlarına ilişkin verilerin toplanması ve konsolide edilmesi</li><li>Okul Müdürü başkanlığında toplanan üst kurulda, gösterge hedeflerinden sapmaların ve sapma nedenlerinin değerlendirilerek gerekli tedbirlerin alınması</li></ul>	Ocak-Temmuz dönemi
2. İzleme-Değerlendirme Dönemi	İzleyen yılın Şubat ayı sonuna kadar		Tüm yıl

**Tablo 10: 2024-2028 Stratejik Plan İzleme ve Değerlendirme Tablosu**

## EKLER:

### Paydaş Anketleri

#### Sevgili Öğrencimiz;

- Bu anketin amacı, okul hakkındaki görüşlerini toplamaktır.
- Bu anket, kimlik bilgileri girilmeden yapılmalıdır.
- Okul hakkında görüşlerini yansıtan kutuya “X” işareti koyarak neler düşündüğünü öğrenmemize yardımcı olabilirsiniz.
- Anketimize katıldığınız için teşekkür ederiz.

NO	LİSE ÖĞRENCİLERİ İÇİN KONU BAŞLIKLARI	Kesinlikle Katılıyorum	Katılıyorum	Kararsızım	Kesinlikle Katılmıyorum	Katılmıyorum
01-	Okulda kendimi güvende hissediyorum.	( )	( )	( )	( )	( )
02-	Okul temiz ve hijyeniktir.	( )	( )	( )	( )	( )
03-	Okulun fiziki koşullarını yeterlidir.	( )	( )	( )	( )	( )
04-	Okul, yeni kabul edilen öğrencilere uygun desteği sağlar.	( )	( )	( )	( )	( )
05-	Farklı kültürlerden gelen öğrencilerin bu okulda memnuniyetle karşılanacağını düşünüyorum.	( )	( )	( )	( )	( )
06-	Öğretmenlerime ihtiyaç duyduğumda kolaylıkla görüşebilirim.	( )	( )	( )	( )	( )
07-	Okul müdürüne ihtiyaç duyduğumda kolaylıkla görüşebilirim.	( )	( )	( )	( )	( )
08-	Okul rehberlik servisinden ihtiyaçlarım doğrultusunda faydalanabiliyorum.	( )	( )	( )	( )	( )
09-	Okul kişisel hedefler belirlememde ve bu hedeflere ulaşmamda yeterli rehberlik ediyor.	( )	( )	( )	( )	( )
10-	Okulumda yer almam için birçok fırsat var.	( )	( )	( )	( )	( )
11-	Okul bana yeterli ders dışı etkinlik olanakları sunuyor.	( )	( )	( )	( )	( )
12-	Okul kulüpleri amacına uygun şekilde gelişimime katkı sağlıyor.	( )	( )	( )	( )	( )
13-	Öğretmenlerim sınıfta adil kurallara sahipler ve tarafsızlar.	( )	( )	( )	( )	( )
14-	Öğretmenlerim beni daha iyi performans göstermem için teşvik ediyor.	( )	( )	( )	( )	( )
15-	Öğretmenlerim derslerin işlenişinde farklı ve ilgi çekici yöntemler kullanır.	( )	( )	( )	( )	( )
16-	Sınav ve ödevlerin beni değerlendirmek için adil ve yeterli olduğunu düşünüyorum.	( )	( )	( )	( )	( )
17-	Okulda düzenlene sanatsal ve kültürel faaliyetler yeterlidir.	( )	( )	( )	( )	( )
18-	Okulda öğrencilerin görüşleri dikkate alınır.	( )	( )	( )	( )	( )
19-	Okul kantininde yeterli ve sağlıklı yiyecekler var.	( )	( )	( )	( )	( )
20-	DYK'leri yeterli buluyorum.	( )	( )	( )	( )	( )

#### Kıymetli Öğretmenimiz;

- Bu anketin amacı, okul/kurum çalışmalarını hakkındaki görüşlerinizi almaktır.



- Bu ankette kimlik bilgileri yer almaz.
- Lütfen okul hakkındaki görüşlerinizi en iyi yansıtan kutuya “X” işareti koyarak belirtiniz.
- Anketimize katıldığımız için teşekkür ederiz.

NO	ÖĞRETMENLER İÇİN KONU BAŞLIKLARI	Kesinlikle	Katılıyorum	Kararsızım	Kesinlikle	Katılmıyorum
		Katılıyorum	Katılıyorum	Katılıyorum	Katılmıyorum	Katılmıyorum
01-	Okulun misyonu ve vizyonunu tam olarak anlıyorum.	( )	( )	( )	( )	( )
02-	Okulda eğitim ve yönetim kalitesi sürekli olarak geliyor.	( )	( )	( )	( )	( )
03-	Okul temiz ve hijyeniktir.	( )	( )	( )	( )	( )
04-	Okul, öğrencilerin ve personelin güvenliğini sağlamak için uygun güvenlik önlemleri alır.	( )	( )	( )	( )	( )
05-	Okul, yeni kabul edilen öğrencilere uygun desteği sağlar.	( )	( )	( )	( )	( )
06-	Okulumuz mesleki yeterliliğimi geliştirmek için eğitim fırsatları sunuyor.	( )	( )	( )	( )	( )
07-	Okul yönetimimiz öğretmenleri etkin bir şekilde yönlendirir.	( )	( )	( )	( )	( )
08-	Okulumuz, öğrencilerin öğrenme ilgisini uyandıracak bir öğrenme ortamı oluşturmuştur.	( )	( )	( )	( )	( )
09-	Etkili bir öğretmen olmak için ihtiyaç duyduğum kaynaklara erişimim var.	( )	( )	( )	( )	( )
10-	Bana sunulan kaynakları kullanmak için gerekli eğitime sahibim.	( )	( )	( )	( )	( )
11-	Okulumuzun, farklı ihtiyaçları olan öğrencileri desteklemek için etkin bir politikası vardır.	( )	( )	( )	( )	( )
12-	Okulumuz müfredat uygulamasını etkin bir şekilde izler.	( )	( )	( )	( )	( )
13-	Okulumuz, velilere uygun etkinlikler düzenlemektedir.	( )	( )	( )	( )	( )
14-	Diğer öğretmenlerle iş birliği yaparım.	( )	( )	( )	( )	( )
15-	Okul personeli arasında dostane bir ilişki sürdürülür.	( )	( )	( )	( )	( )
16-	Takım ruhumuz ve moralimiz yüksek.	( )	( )	( )	( )	( )
17-	Okulumuza aidiyet hissediyorum.	( )	( )	( )	( )	( )

### Kıymetli Velimiz;

- Bu anketin amacı, okul/kurum çalışmaları hakkındaki görüşleriniz almaktır.
- Bu ankette kimlik bilgileri yer almaz.
- Lütfen okul/kurum hakkındaki görüşlerinizi en iyi yansıtan kutuya “X” işareti koyarak belirtiniz.
- Anketimize katıldığımız için teşekkür ederiz.

NO	VELİLER İÇİN KONU BAŞLIKLARI	Kesinlikle Katlıyorum	Katlıyorum	Kararsızım	Kesinlikle Katılmıyorum	Katılmıyorum
		( )	( )	( )	( )	( )
01-	Okulun misyonu ve vizyonunu tam olarak anlıyorum.	( )	( )	( )	( )	( )
02-	Okulda eğitim ve yönetim kalitesi sürekli olarak gelişiyor.	( )	( )	( )	( )	( )
03-	Okul temiz ve hijyeniktir.	( )	( )	( )	( )	( )
04-	Okul, öğrencilerin ve personelin güvenliğini sağlamak için uygun güvenlik önlemleri alır.	( )	( )	( )	( )	( )
05-	Okul, yeni kabul edilen öğrencilere uygun desteği sağlar.	( )	( )	( )	( )	( )
06-	Okul, çocuğumun okumaya olan ilgisini geliştirmesine yardımcı olabilir.	( )	( )	( )	( )	( )
07-	Okul çocuğumun öğrenme ilgisini güçlendiriyor.	( )	( )	( )	( )	( )
08-	Okul çocuğumun ahlaki gelişimini teşvik edebilir.	( )	( )	( )	( )	( )
09-	Okulda kullanılan değerlendirme yöntemleri çocuğumun gelişimini tüm yönleriyle anlamama yardımcı oluyor.	( )	( )	( )	( )	( )
10-	Okul, çocuğumun öğrenme performansı ve gelişimi hakkında beni iyi bilgilendiriyor.	( )	( )	( )	( )	( )
11-	Okul çocuğuma duygusal rahatsızlık ve öğrenme güçlükleri ile karşılaştığında yeterli desteği ve rehberlik sağlar.	( )	( )	( )	( )	( )
12-	Öğretmenlerin benimle iletişim kurma yöntemlerinden memnunum.	( )	( )	( )	( )	( )
13-	Herhangi bir problem durumunda müdür endişelerime cevap veriyor.	( )	( )	( )	( )	( )
14-	Okulda, velilerin ihtiyaçlarına uygun eğitim faaliyetleri düzenlenir.	( )	( )	( )	( )	( )
15-	Okul, çocukların gelişimini desteklemek için velilerle iyi bir ilişki kurar.	( )	( )	( )	( )	( )
16-	Okul, aktif veli katılımını teşvik eder.	( )	( )	( )	( )	( )
17-	Okulun veli etkinliklerine aktif olarak katılırım.	( )	( )	( )	( )	( )
18-	Bir veli olarak okula aidiyet hissediyorum.	( )	( )	( )	( )	( )
19-	Çocuğumun ev ödevlerini tamamlamasını sağlarım.	( )	( )	( )	( )	( )
20-	Çocuğumu okumaya teşvik ederim.	( )	( )	( )	( )	( )
21-	Çocuğumun her gün okula gitmesini sağlarım.	( )	( )	( )	( )	( )
22-	Çocuğumun eğitiminde aktif bir ortağım.					

## **KARTAL ANADOLU LİSESİ 2024-2028 STRATEJİK PLAN ÜST KURULU**

5018 Sayılı Kamu Mali Yönetimi ve Kontrol Kanunu ve Millî Eğitim Bakanlığı'nın 06.10.2022 tarihli ve 2022/21 sayılı Genelgesi doğrultusunda "Stratejik Plan Hazırlama Ekibi" tarafından hazırlanan Kartal Anadolu Lisesi Müdürlüğü 2024-2028 Stratejik Planı incelenerek 01/01/2024 tarihinde Stratejik Plan Üst Kurulunca onaylanmıştır.

**Bahriye ŞENARAS**  
**Okul Müdürü**